

**Maxtor®**

# Central Axis

Gebruikershandleiding voor Beheer

# Inhoud

<b>Overzicht van de beheerpagina op internet .....</b>	<b>1</b>
De pagina op internet openen .....	1
<b>De Central Axis instellen .....</b>	<b>3</b>
<b>Central Axis-gebruikersaccounts beheren .....</b>	<b>8</b>
Een nieuwe gebruikersaccount aanmaken .....	8
Accountinstellingen en deelrechten wijzigen .....	11
Gebruikersaccounts verwijderen .....	14
<b>Gedeelde mappen beheren .....</b>	<b>16</b>
Een nieuwe gedeelde map aanmaken .....	16
Toegangsrechten voor een gedeelde map wijzigen .....	19
Gedeelde mappen verwijderen, tijdelijk buiten werking stellen of opnieuw in gebruik nemen .....	21
Digitale content beheren .....	23
Media Server in-en uitschakelen .....	23
De functie Opschonen gebruiken .....	25
De functie Vernieuwen gebruiken .....	27
Gedeelde mappen selecteren .....	28
<b>Een back-up maken van gedeelde mappen .....</b>	<b>30</b>
Externe USB-stations gebruiken .....	30
Een extern USB-station aansluiten .....	30
Een extern USB-station formatteren .....	31
Een back-upset aanmaken .....	35
Een back-upset verwijderen .....	39
Nu back-up maken .....	41
Geback-upte bestanden herstellen .....	43
Instellingen voor toegang via internet en berichten beheren .....	47
Taal, datum en tijd instellen .....	49
Netwerkinstellingen beheren .....	50
Systeemonderhoud beheren .....	54

Energie-instellingen beheren .....	54
Een diagnostische test uitvoeren .....	55
De systeemsoftware van de Central Axis bijwerken .....	58
De beheerpagina voor systeemupdates openen .....	59
Een update installeren .....	62
Voorkeuren voor Central Axis-update instellen .....	63
De systeemsoftware handmatig bijwerken .....	64
USB-configuraties instellen .....	66
Een USB-station formatteren .....	66
Printerondersteuning beheren .....	70
Apparatuur veilig verwijderen .....	72
Station configureren (alleen voor units met twee harde schijven) .....	74
Configuratie station wijzigen .....	74
Bezitters van een MSS II .....	74
Bezitters van een Central Axis .....	77
Een defecte harde schijf vervangen (alleen Central Axis) .....	82
Een defecte harde schijf herkennen .....	82
Een harde schijf vervangen .....	86
Het nieuwe station configureren .....	94
<b>Systeemstatus controleren .....</b>	<b>105</b>
Samenvatting systeemstatus .....	106
Externe USB-stations gebruiken met de Central Axis .....	106
USB-printers gebruiken met de Central Axis .....	106
Koppelingen systeemstatus .....	106
Status van accounts en gedeelde mappen controleren .....	107
De status van de systeemberichten controleren .....	108
Status van toegang en delen via internet controleren .....	113
Het gebeurtenissenlogboek van de beheerder controleren .....	114
De betekenis van de LED-statuslampjes .....	115
Maxtor Central Axis .....	116
MSS II .....	120
<b>Index .....</b>	<b>122</b>

# Overzicht van de beheerpagina op internet

Op de Maxtor Central Axis-beheerpagina op internet kunt u terecht voor het volgende:

- De Central Axis instellen
- Gebruikersaccounts aanmaken en beheren
- Gedeelde mappen aanmaken en beheren
- De back-up van gedeelde mappen aanmaken en beheren
- Geavanceerde instellingen configureren:
  - Toegang en meldingen via internet
  - Taal-, datum- en tijdstellingen
  - Netwerkinstellingen
  - Energie-instellingen
  - Diagnostiek
  - Set-up van een USB-apparaat
  - Configuratie station
- Systeemstatus bekijken

## De pagina op internet openen

U kunt de Central Axis-beheerpagina op internet openen via de Central Axis-toepassing op uw computer.

Zo opent u de Central Axis-beheerpagina op internet:

**Stap 1:** Open de Maxtor Manager-toepassing.

**Opmerking:** Hoe u de Maxtor Manager-toepassing installeert en opent, leest u in de **Maxtor Central Axis-gebruikershandleiding voor Windows** of de **Maxtor Central Axis-gebruikershandleiding voor Macintosh**.

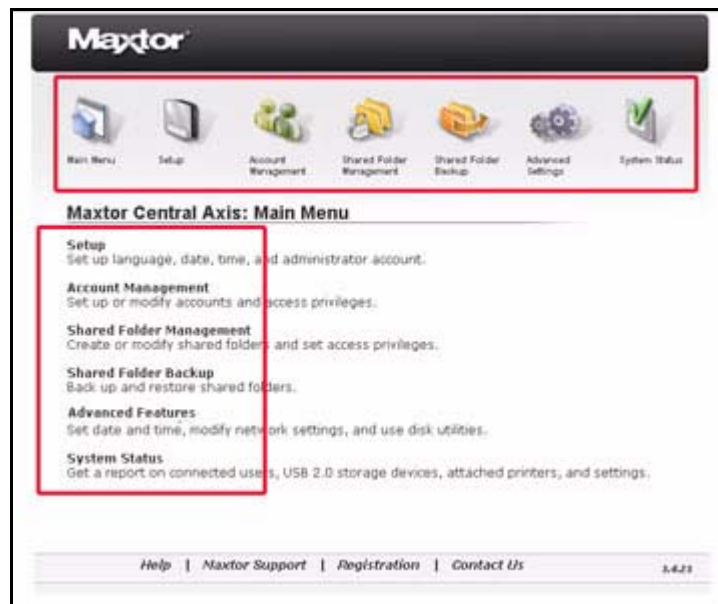
**Stap 2:** Voor **Windows**:

- Klik in het venster **My Drives** [Mijn stations] op **Settings** [Instellingen].
- Klik in het scherm **Settings** [Instellingen] op **Advanced Web Page** [Geavanceerde pagina op internet].

Voor **Macintosh**:

- Klik in het hoofdvenster op **Settings** [Instellingen].
- Klik in de weergave **Advanced** [Geavanceerd] op **Central Axis Administration** [Central Axis-beheer].

Het hoofdmenu van **Maxtor Central Axis** voor de beheerpagina op internet wordt geopend:



**Afbeelding 1: Hoofdmenu voor beheer van de Central Axis**

U kunt de functies van de Central Axis openen door te klikken op de desbetreffende koppeling in het hoofdmenu of op het desbetreffende pictogram boven aan de Central Axis-beheerpagina op internet.

**Opmerking:** Met de knop **Terug** van uw browser keert u niet terug naar de vorige Central Axis-beheerpagina op internet. U moet gebruikmaken van het functiepictogram om een eerder geopende pagina opnieuw te openen.

# De Central Axis instellen

Via de pagina's **Setup** [Set-up] op de website voor beheer van de Central Axis kunt u de Central Axis de eerste keer configureren:

- De taal selecteren die u op de beheerpagina's op internet wilt gebruiken
- Handmatig datum en tijd instellen of een Network Time Protocol [Netwerktijdprotocol] configureren
- Een naam aan de Central Axis geven en het station aan een werkgroep toewijzen
- Een beheerderwachtwoord aanmaken om de beheerfunctionaliteit van de Central Axis te beveiligen

Zo stelt u de Central Axis in:

**Stap 1:** Klik op **Setup** [Set-up] in het **hoofdmenu** of klik op het pictogram **Setup** [Set-up] boven aan de Central Axis-beheerpagina op internet.

De pagina **Setup Step 1** [Set-up stap 1] wordt geopend:

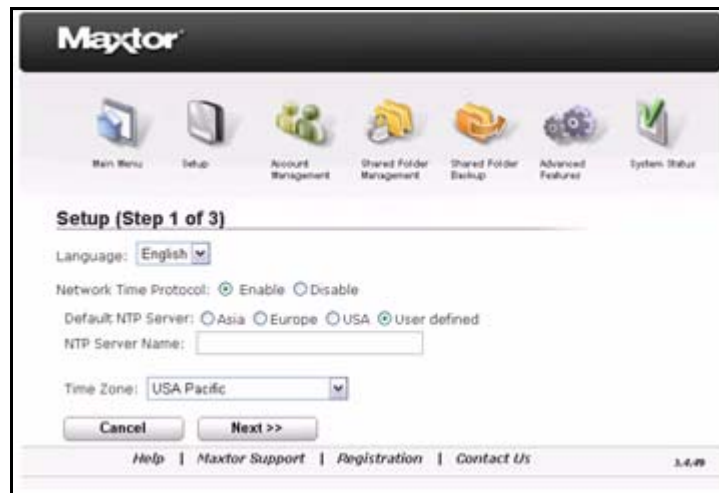
**Afbeelding 2: Set-up stap 1**

**Stap 2:** Voer uw taal in.

**Stap 3:** Stel de datum en tijd in of schakel het Netwerktijdprotocol in.

- **Netwerktijdprotocol:** de Central Axis stelt automatisch datum en tijd in via een internettijdserver. Standaard is deze functie uitgeschakeld. Deze optie kan alleen gebruikt worden als de Central Axis verbinding met internet heeft.

Als u **Network Time Protocol (NTP)** [Netwerktijdprotocol] inschakelt, wordt de pagina vernieuwd zodat u een standaard NTP-server kunt instellen en de naam van de NTP-server kunt invoeren:



**Maxtor**

Main Menu Setup Account Management Shared Folder Management Shared Folder Backup Advanced Features System Status

**Setup (Step 1 of 3)**

Language: English

Network Time Protocol: ☒ Enable ☐ Disable

Default NTP Server: ☐ Asia ☐ Europe ☐ USA ☒ User defined

NTP Server Name:

Time Zone: USA Pacific

Cancel Next >>

Help | Maxtor Support | Registration | Contact Us 3.4.9

**Afbeelding 3: Set-up stap 1 - NTP-server**

**Stap 4:** Selecteer uw tijdzone en klik op **Next** [Volgende].

De pagina **Setup Step 2** [Set-up stap 2] wordt geopend:



**Maxtor**

Main Menu Setup Account Management Shared Folder Management Shared Folder Backup Advanced Features System Status

**Setup (Step 2 of 3)**

Central Axis Name: Vicki-MSS  
(Valid characters: A-Z, a-z, 0-9)

Central Axis Work Group Name: MSHOME  
(Valid characters: A-Z, a-z, 0-9)

Do you want to set a password for the administrator account?

☐ Yes ☒ No

**!** If you don't enter a password, anyone can log in as an administrator.

Cancel Next >>

Help | Maxtor Support | Registration | Contact Us 3.4.9

**Afbeelding 4: Set-up stap 2**

**Stap 5:** Geef een naam aan de Central Axis en wijs het station toe aan een werkgroep.

- **Central Axis-werkgroep:** Het domein waartoe de Central Axis behoort

**Opmerking:** Een beheerdersaccount wordt automatisch aangemaakt als de Central Axis-software wordt geïnstalleerd. De gebruikersnaam voor de beheerdersaccount van de Central Axis is **admin**. Deze gebruikersnaam is al voor u ingevoerd en kan niet worden gewijzigd. De beheerdersaccount is de enige account waarmee u zich kunt aanmelden op de beheersectie van de Central Axis-toepassing op internet.

**Stap 6:** U besluit zelf of u een wachtwoord voor de beheerdersaccount aanmaakt.

**Opmerking:** Wij raden u aan dit wel te doen om te voorkomen dat iemand met toegang tot het lokale netwerk per ongeluk een wachtwoord instelt en de beheerder buitensluit.

Als u op **Yes** [Ja] klikt, wordt de pagina vernieuwd en kunt u een beheerderswachtwoord aanmaken:



The screenshot shows the 'Setup (Step 2 of 3)' window for Maxtor Central Axis. At the top, there is a navigation bar with icons for Main Menu, Setup, Account Management, Shared Folder Management, Shared Folder Backup, Advanced Features, and System Status. The main area contains the following fields and options:

- Central Axis Name:** Mick-MSS (Valid characters: A-Z, a-z, 0-9)
- Central Axis WorkGroup Name:** MSHOME (Valid characters: A-Z, a-z, 0-9)
- Do you want to set a password for the administrator account?**
  - ☒ Yes
  - ☐ No
- Administrator Password:** (New password field)
- Re-type password:** (Re-type password field)
- Buttons:** Cancel, Next >>
- Footer:** Help | Maxtor Support | Registration | Contact Us | 3.4.37

**Afbeelding 5: Set-up stap 2 - Beheerderswachtwoord**

**Stap 7:** Voer een beheerderswachtwoord in en bevestig het. Klik vervolgens op **Next** [Volgende].

De pagina **Setup Step 3** [Set-up stap 3] wordt geopend:





**Afbeelding 6: Set-up stap 3**

**Stap 8:** U kunt kiezen of u toegang via internet wilt inschakelen.

- **Web Access** [Toegang via internet]: via deze functie heeft u vanaf elke computer met een internetaansluiting op afstand toegang tot en kunt u werken met de bestanden die op de Central Axis zijn opgeslagen, en kunt u bestanden delen met iedereen met een internetaansluiting.

**Stap 9:** Als u wilt, kunt u een e-mailadres invoeren zodat u automatisch op de hoogte wordt gehouden van systeemupdates en fouten in de configuratie van het station (aanbevolen).

**Opmerking:** Om deze berichten te kunnen ontvangen moet de Central Axis met *globalaccess.seagate.com* kunnen communiceren.

**Stap 10:** Klik op **Next** [Volgende].

U krijgt een bevestiging dat de Central Axis is ingesteld, plus een samenvatting van de instellingen.



**Afbeelding 7: Bevestiging set-up**

**Stap 11:** Druk de set-upgegevens af of noteer deze voor het geval u ze in de toekomst nodig heeft.

**Stap 12:** Klik op **OK** om terug te keren naar het **hoofdmenu**.

# Central Axis-gebruikersaccounts beheren

Op de pagina **Account Management** [Accountbeheer] op de beheerpagina van Central Axis op internet kunt u beheren op welke manier personen toegang hebben tot informatie op de Central Axis en informatie kunnen opslaan.

- Nieuwe gebruikersaccounts aanmaken
- Accountinstellingen en deelrechten wijzigen
- Gebruikersaccounts verwijderen

## Een nieuwe gebruikersaccount aanmaken

U kunt een nieuwe gebruikersaccount aanmaken op de beheerpagina van Central Axis op internet of in de Central Axis-toepassing op uw computer. Aanwijzingen voor het toevoegen van een gebruikersaccount via de toepassing op uw computer vindt u in de *Maxtor Central Axis-gebruikershandleiding voor Windows* of de *Maxtor Central Axis-gebruikershandleiding voor Macintosh*.

**Opmerking:** Wanneer u een nieuwe gebruikersaccount aanmaakt op de beheerpagina op internet in plaats van in de Macintosh- of Windows-toepassing op uw computer, wordt er niet automatisch een gedeelde map voor de nieuwe account aangemaakt. U moet deze map zelf aanmaken. Hoe u dit doet, leest u in het hoofdstuk **Beheer van gedeelde mappen**.

**Opmerking:** Wanneer in de Macintosh- en Windows-toepassing op uw computer wordt verwezen naar een **gebruikersaccount**, wordt daarmee een **gedeelde map** bedoeld. Dus als u in de toepassing op de computer in de lijst een gebruikersaccount selecteert waarmee u verbinding wilt maken, maakt u eigenlijk een keuze uit de lijst met gedeelde mappen, niet uit de lijst met gebruikersaccounts.

U kunt zo veel gebruikersaccounts aan de Central Axis toevoegen als u zelf wilt, en regelen in welke mate elke gebruiker toegang heeft tot de informatie die op de Central Axis is opgeslagen.

Zo maakt u een nieuwe gebruikersaccount aan:

**Stap 1:** Klik op **Account Management** [Accountbeheer] in het **hoofdmenu** of klik op het pictogram **Account Management** [Accountbeheer] boven aan beheerpagina van Central Axis op internet.

De pagina **Account Management** [Accountbeheer] wordt geopend:



**Afbeelding 8: Accountbeheer**

**Stap 2:** Klik op **Create New User Account** [Nieuwe gebruikersaccount aanmaken].

De pagina **Create a User Account** [Een gebruikersaccount aanmaken] wordt geopend:

The screenshot shows the 'Create New User Account' form in the Maxtor web interface. The form has three input fields: 'User Name:' (with a note '(up to 32 characters)'), 'Password:', and 'Confirm Password:'. Below the fields are two buttons: 'Cancel' and 'Next >>'. The navigation bar at the top is the same as in the previous screenshot, but the 'Advanced Settings' icon is now labeled 'Advanced Features'. The footer is also the same, showing the version number 3.4.23.

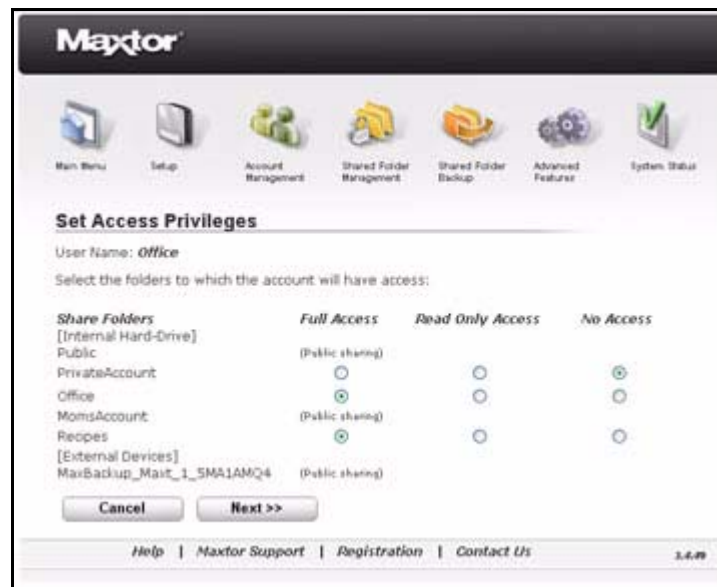
**Afbeelding 9: Nieuwe gebruikersaccount aanmaken**

**Stap 3:** Voer een gebruikersnaam van maximaal 32 alfanumerieke tekens in.

**Stap 4:** Voer een wachtwoord in en bevestig dit.

**Stap 5:** Klik op **Next** [Volgende].

De pagina **Set Access Privileges** [Toegangsrechten instellen] wordt geopend:



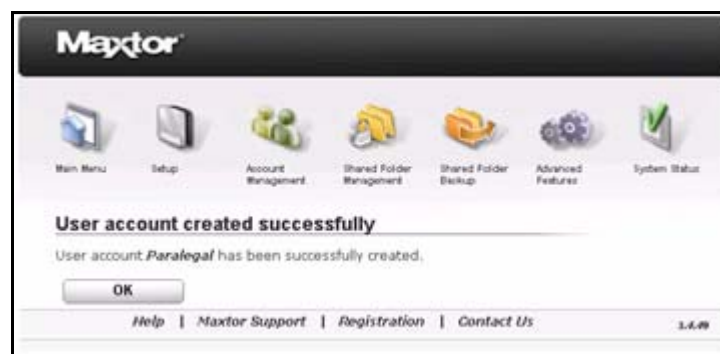
**Afbeelding 10: Toegangsrechten instellen**

**Stap 6:** Selecteer de mappen waartoe u wilt dat de gebruiker toegang heeft, en de mate waarin de gebruiker toegang moet hebben. Standaard heeft een nieuwe gebruiker volledig toegang tot alle openbare gedeelde mappen op de Central Axis, maar heeft hij geen toegang tot persoonlijke mappen.

**Opmerking:** Gebruikers die geen volledige toegang tot een map hebben, kunnen deze map niet op afstand via Global Access openen.

**Stap 7:** Klik op **Next** [Volgende].

De pagina **User Account Created Successfully** [Gebruikersaccount aangemaakt] vormt de bevestiging dat de nieuwe gebruikersaccount gereed is voor gebruik:



**Afbeelding 11: Gebruikersaccount aangemaakt**

**Stap 8:** Klik op **OK** om terug te keren naar de pagina **Account Management** [Accountbeheer].

## Accountinstellingen en deelrechten wijzigen

U kunt de rechten voor toegang tot een map wijzigen of het wachtwoord van een gebruiker voor een persoonlijke gebruikersaccountmap veranderen. U kunt deze wijzigingen niet op hetzelfde moment aanbrengen; u verandert hetzij de toegangsrechten hetzij het wachtwoord en gaat vervolgens opnieuw naar de pagina **Modify Account Settings** [Accountinstellingen wijzigen] om de andere wijziging door te voeren.

Zo wijzigt u accountinstellingen en gebruikersrechten:

**Stap 1:** Klik op de pagina **Account Management** [Accountbeheer] op **Modify Account Settings and User Privileges** [Accountinstellingen en gebruikersrechten wijzigen].

De pagina **Modify Account Settings** [Accountinstellingen wijzigen] wordt geopend:



**Afbeelding 12: Accountinstellingen wijzigen**

**Stap 2:** Als u de rechten voor toegang tot een map voor een gebruikersaccount wilt wijzigen, klikt u naast de desbetreffende account op **Modify** [Wijzigen].

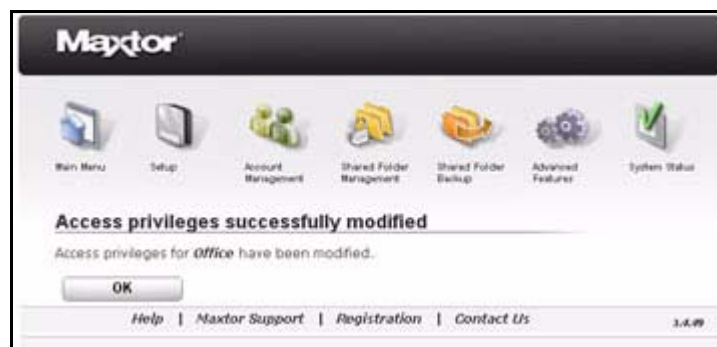
De pagina **Set Access Privileges** [Toegangsrechten instellen] wordt geopend:



**Afbeelding 13: Toegangsrechten instellen**

**Stap 3:** Breng de gewenste wijzigingen aan en klik op **Next** [Volgende].

U krijgt een bevestiging dat de rechten voor toegang tot een map zijn gewijzigd:



**Afbeelding 14: Toegangsrechten gewijzigd**

**Stap 4:** Als u het gebruikerswachtwoord voor een map met beperkte toegang wilt wijzigen, klikt u naast de desbetreffende account op **Change** [Wijzigen].

**Stap 5:** De pagina **Change User Password** [Gebruikerswachtwoord wijzigen] wordt geopend:

**Afbeelding 15:** Gebruikerswachtwoord wijzigen

**Stap 6:** Voer een nieuw wachtwoord in en bevestig het. Klik vervolgens op **Next** [Volgende].

U krijgt een bevestiging dat het wachtwoord voor deze gebruikersaccount is gewijzigd:

**Afbeelding 16:** Wachtwoord van gebruikersaccount gewijzigd

**Stap 7:** Klik op **OK** om terug te keren naar de pagina **Account Management** [Accountbeheer].



## Gebruikersaccounts verwijderen

Als u een gebruikersaccount verwijdt, worden de mappen die aan de account gekoppeld zijn, niet verwijderd.

Zo verwijdt u een gebruikersaccount:

**Stap 1:** Klik op de pagina **Account Management** [Accountbeheer] op **Delete User Account** [Gebruikersaccount verwijderen].

De pagina **Delete User Account** [Gebruikersaccount verwijderen] wordt geopend:



**Afbeelding 17:** Gebruikersaccount verwijderen

**Stap 2:** Klik op **Delete** [Verwijderen] naast de account die moet worden verwijderd.

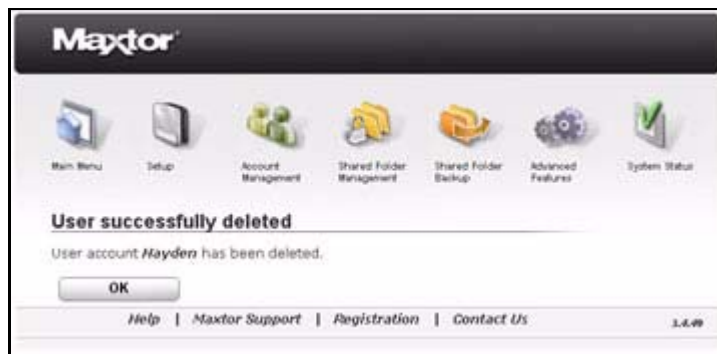
Er wordt u gevraagd om het verwijderen van de gebruikersaccount te bevestigen:



**Afbeelding 18:** Verwijdering van gebruikersaccount bevestigen

**Stap 3:** Klik op **Yes** [Ja] om door te gaan met het verwijderen.

U krijgt een bevestiging dat de gebruikersaccount is verwijderd:



**Afbeelding 19:** Gebruikersaccount verwijderd

**Stap 4:** Klik op **OK** om terug te keren naar de pagina **Account Management** [Accountbeheer].

# Gedeelde mappen beheren

Op de pagina **Shared Folder Management** [Beheer van gedeelde mappen] op de Central Axis-beheerpagina op internet kunt de gedeelde mappen beheren die op de Central Axis zijn opgeslagen:

- Een nieuwe gedeelde map aanmaken
- Rechten van gedeelde mappen wijzigen
- Gedeelde mappen verwijderen, tijdelijk buiten werking stellen of opnieuw in gebruik nemen
- Digitale content beheren

## Een nieuwe gedeelde map aanmaken

**Opmerking:** Wanneer u een nieuwe gebruikersaccount aanmaakt op de beheerpagina op internet in plaats van in de Macintosh- of Windows-toepassing op uw computer, wordt er niet automatisch een gedeelde map voor de nieuwe account aangemaakt. U moet deze map zelf aanmaken. Hoe u dit doet, leest u onder **Beheer van gedeelde mappen**.

**Opmerking:** Wanneer in de Macintosh- en Windows-toepassing op uw computer wordt verwezen naar een **gebruikersaccount**, wordt daarmee een **gedeelde map** bedoeld. Dus als u in de toepassing op de computer in de lijst een gebruikersaccount selecteert waarmee u verbinding wilt maken, maakt u eigenlijk een keuze uit de lijst met gedeelde mappen, niet uit de lijst met gebruikersaccounts.

Een gedeelde map kan toegankelijk zijn voor alle gebruikers of kan beperkt toegankelijk zijn voor alleen de gebruikers die u opgeeft:

- **Public Access [Openbaar toegankelijk]:** Alle gebruikers van de Central Axis kunnen de gedeelde map lezen en naar deze map schrijven.
- **Limited Access [Beperkt toegankelijk]:** U bepaalt een specifieke set toegangsrechten waarmee u kunt regelen wie de map kan openen en hoe deze personen kunnen werken met de bestanden die erin zijn opgeslagen.

Zo maakt u een gedeelde map aan:

**Stap 1:** Klik op **Shared Folder Management** [Beheer van gedeelde mappen] in het **hoofdmenu** of klik op het pictogram **Shared Folder Management** [Beheer van gedeelde mappen] boven aan de Central Axis-beheerpagina op internet.

De pagina **Shared Folder Management** [Beheer van gedeelde mappen] op internet wordt geopend:



**Afbeelding 20: Beheer van gedeelde mappen**

**Stap 2:** Klik op **Create a New Shared Folder** [Een nieuwe gedeelde map aanmaken].  
Het venster **Create Shared Folder** [Gedeelde map aanmaken] wordt geopend:



**Afbeelding 21: Gedeelde map aanmaken**

**Stap 3:** Voer een naam voor de nieuwe map in.

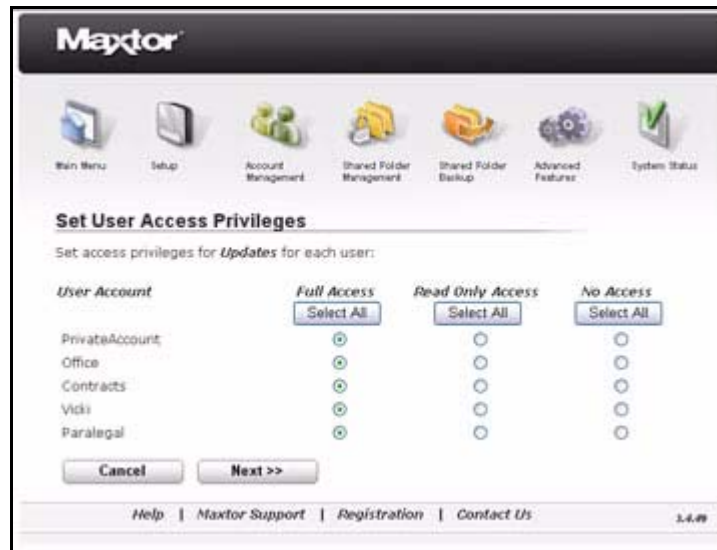
**Opmerking:** De naam mag maximaal 32 tekens lang zijn.

**Stap 4:** Toegangsrechten instellen:

- Selecteer **Public shared folder** [Openbare gedeelde map] zodat iedereen toegang heeft.
- Selecteer **Define shared folder access** [Toegang tot gedeelde map bepalen] als u wilt regelen welke gebruikers toegang tot de map hebben.

**Stap 5:** Klik op **Next** [Volgende].

Als u **Define shared folder access** [Toegang tot gedeelde map bepalen] heeft geselecteerd, wordt de pagina **Set User Access Privileges** [Toegangsrechten voor gebruikers instellen] geopend:



**Afbeelding 22:** Toegangsrechten voor gebruikers instellen

Een lijst met gebruikersaccounts voor de Central Axis wordt weergegeven.

**Stap 6:** Geef aan in welke mate elke gebruiker in de lijst toegang tot de map moet hebben en klik op **Next** [Volgende].

U krijgt een bevestiging dat de gedeelde map is aangemaakt:



**Afbeelding 23:** Gedeelde map aangemaakt

**Stap 7:** Klik op **OK** om terug te keren naar de pagina **Shared Folder Management** [Beheer van gedeelde mappen].

## Toegangsrechten voor een gedeelde map wijzigen

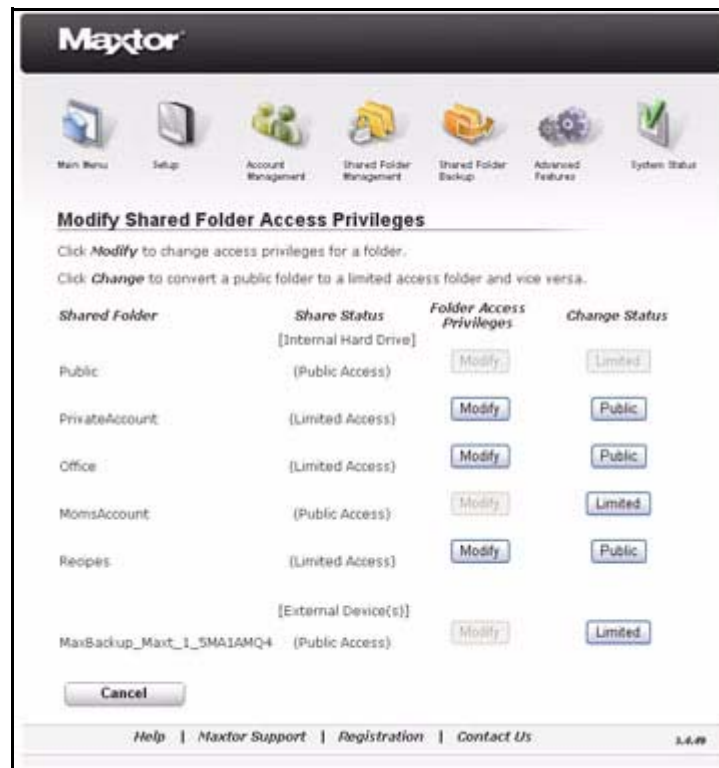
Een gedeelde map kan toegankelijk zijn voor alle gebruikers of kan beperkt toegankelijk zijn voor alleen de gebruikers die u opgeeft:

- **Public Access [Openbaar toegankelijk]:** Alle gebruikers van de Central Axis kunnen de gedeelde map lezen en eraan toe schrijven.
- **Limited Access [Beperkt toegankelijk]:** U bepaalt een specifieke set toegangsrechten waarmee u kunt regelen wie de map kan openen en hoe deze personen kunnen werken met de bestanden die erin zijn opgeslagen.

Zo wijzigt u de toegangsrechten voor een gedeelde map:

**Stap 1:** Klik op de pagina **Shared Folder Management** [Beheer gedeelde map] op **Modify Shared Folder Access Privileges** [Toegangsrechten voor een gedeelde map wijzigen].

De pagina **Modify Shared Folder Access Privileges** [Toegangsrechten voor een gedeelde map wijzigen] wordt geopend:



**Afbeelding 24:** Toegangsrechten voor een gedeelde map wijzigen I

**Stap 2:** Klik op **Modify** [Wijzigen] naast de gedeelde map die u wilt wijzigen.

Een tweede pagina **Modify Shared Folder Access Privileges** [Toegangsrechten voor een gedeelde map wijzigen] wordt geopend:



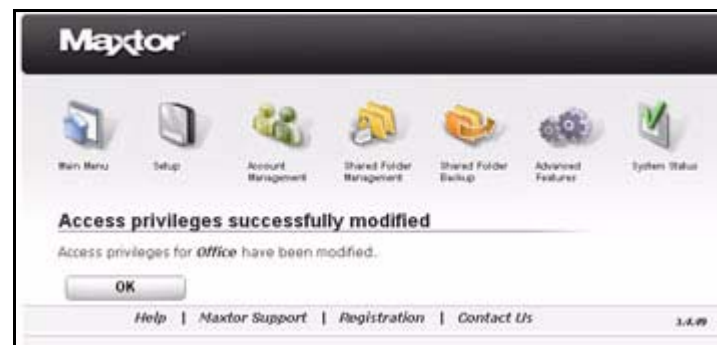
**Afbeelding 25: Toegangsrechten voor een gedeelde map wijzigen II**

**Stap 3:** Wijzig de rechten voor de gedeelde map door per gebruiker te selecteren in welke mate hij toegang heeft:

- **Full Access [Volledige toegang]:** De gebruiker kan de bestanden in de map lezen en nieuwe bestanden aan de map toevoegen.
- **Read Only Access [Alleen lezen]:** De gebruiker kan de bestanden in de map lezen, maar geen nieuwe bestanden toevoegen.
- **No Access [Geen toegang]:** De gebruiker heeft geen toegang tot de map.

**Stap 4:** Klik op **Next** [Volgende].

U krijgt een bericht dat de toegangsrechten zijn gewijzigd:



**Afbeelding 26: Bevestiging dat de toegangsrechten voor een gedeelde map zijn gewijzigd**

**Stap 5:** Klik op **OK** om terug te keren naar de pagina **Shared Folder Management** [Beheer van gedeelde mappen].

## Gedeelde mappen verwijderen, tijdelijk buiten werking stellen of opnieuw in gebruik nemen

U kunt de toegang tot een gedeelde map ook beheren door een gedeelde map te verwijderen, tijdelijk buiten werking te stellen of opnieuw in gebruik te nemen.

Zo verwijdert u een gedeelde map, stelt u deze buiten werking of neemt u deze opnieuw in gebruik:

**Stap 1:** Klik op de pagina **Shared Folder Management** [Beheer van gedeelde mappen] op **Delete, Suspend, or Reactivate Shared Folders** [Gedeelde mappen verwijderen, tijdelijk buiten werking stellen of opnieuw in gebruik nemen].

De pagina **Modify Shared Folder Status** [Status gedeelde map wijzigen] wordt geopend:



**Afbeelding 27: Status gedeelde map wijzigen**

**Stap 2:** Klik op de knop naast de gedeelde map waarvan u de toegang wilt wijzigen.

Als u de toegang tot een map tijdelijk buiten werking stelt of weer opnieuw in gebruik neemt, hoeft u dit niet te bevestigen. Maar als u een map verwijdert, wordt u gewaarschuwd dat als u de map verwijdert, u ook de daarin opgeslagen bestanden verwijdert. Er wordt u gevraagd het verwijderen te bevestigen:





**Afbeelding 28: Verwijdering van een gedeelde map bevestigen**

**Stap 3:** Klik op **Yes** [Ja].

U krijgt een bevestiging dat de gedeelde map is verwijderd, tijdelijk buiten werking is gesteld of opnieuw in gebruik is genomen:



**Afbeelding 29: Verwijdering van een gedeelde map bevestigen**



**Afbeelding 30: De gedeelde map is tijdelijk buiten werking gesteld**



**Afbeelding 31:** De gedeelde map is opnieuw in gebruik genomen

**Stap 4:** Klik op **OK** om terug te keren naar de pagina **Shared Folder Management** [Beheer van gedeelde mappen].

## Digitale content beheren

Met Media Server kunt u de Maxtor Central Axis gebruiken in combinatie met elke voor UPnP geschikte audio/videospeler en digitale foto's, muziek en video's afspelen op een home-entertainmentsysteem in een netwerk. U kunt uw favoriete afspeellijsten voor muziek en video exporteren.

Media Server herkent bestanden in de mappen *Onze foto's*, *Onze muziek*, *Onze films*, *Mijn foto's*, *Mijn muziek*, *Mijn films* en *Mijn multimedia*.

## Media Server in-en uitschakelen

Zo schakelt u Media Server in of uit:

**Stap 1:** Klik op de pagina **Shared Folder Management** [Beheer van gedeelde mappen] op **Manage Digital Content** [Digitale content beheren].

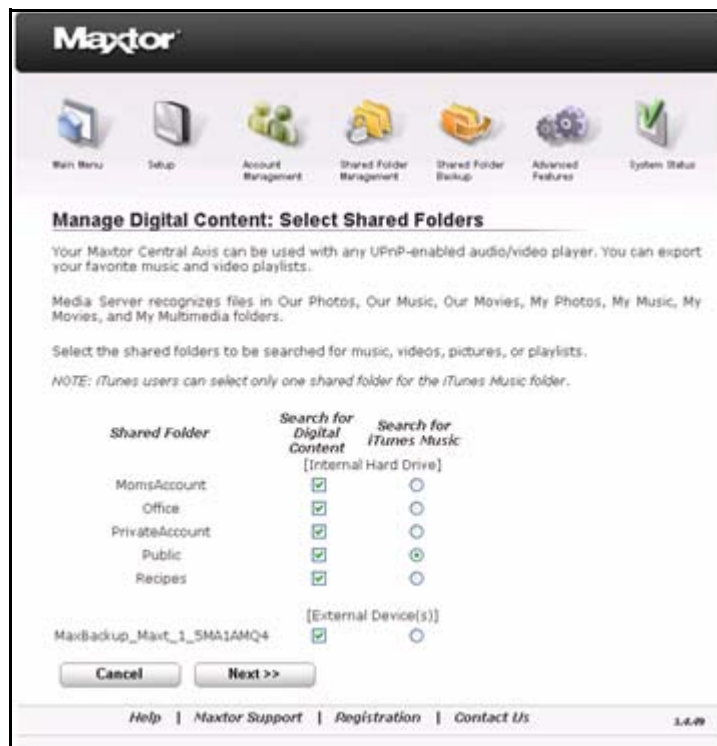
De pagina **Manage Digital Content** [Digitale content beheren] wordt geopend:



**Afbeelding 32: Digitale content beheren**

**Stap 2:** Kies of u Media Server in of uit wilt schakelen en klik op **Next** [Volgende].

Als u **Enable Media Server** [Media Server inschakelen] selecteert, wordt de pagina **Select Shared Folders** [Gedeelde mappen selecteren] geopend:

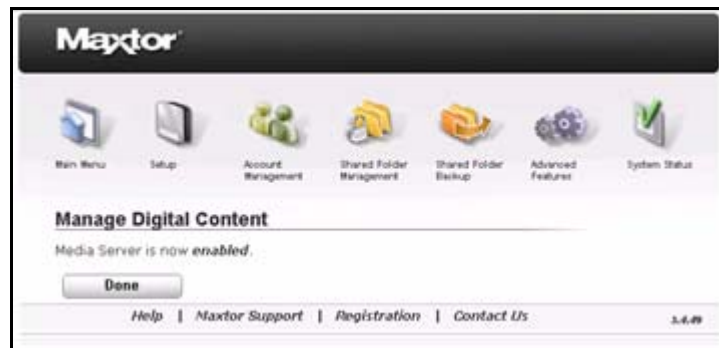


**Afbeelding 33: Gedeelde mappen selecteren**

**Stap 3:** Selecteer de mappen waarin naar digitale content gezocht moet worden, en klik op **Next** [Volgende].

**Opmerking:** Zie **Selecting Shared Folders** [Gedeelde mappen selecteren] verderop voor meer informatie over het selecteren van deze mappen.

Afhankelijk van uw keuze krijgt u een bevestiging dat Media Server nu in- of uitgeschakeld is:



**Afbeelding 34:** Digitale content beheren - Media Server ingeschakeld

**Stap 4:** Klik op **Done** [Gereed] om terug te keren naar de pagina **Shared Folder Management** [Beheer van gedeelde mappen].

## De functie Opschonen gebruiken

Wanneer Media Server is uitgeschakeld, ziet u op de pagina **Manage Digital Content** [Digitale content beheren] een knop **Clean Up** [Opschonen]:



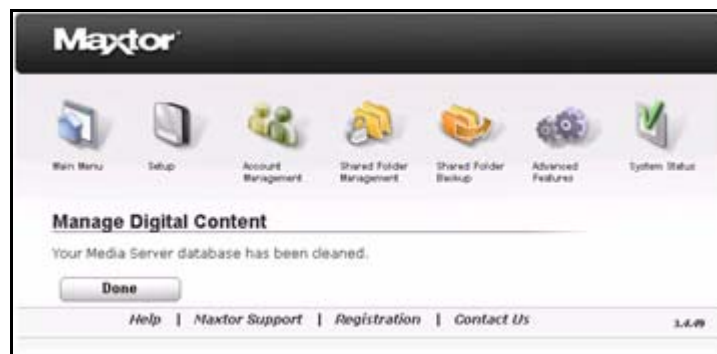
**Afbeelding 35:** Digitale content beheren - knop Opschonen

Met de knop **Clean Up** [Opschonen] lost u problemen in Media Server op. De database van Media Server kan af en toe corrupt raken. Deze corruptie komt aan het licht als u mediabestanden toevoegt en deze niet voorkomen in de weergegeven lijst met mediabestanden zoals deze wordt gezien door een DMA die op uw home-entertainmentsysteem is aangesloten.

Als u een dergelijke situatie tegenkomt,

**Stap 1:** klikt u op de pagina **Manage Digital Content** [Digitale content beheren] op **Clean Up** [Opschonen].

U krijgt een bevestiging dat de database is opgeschoond:



**Afbeelding 36:** Digitale content beheren - Opschonen

**Stap 2:** Klik op **Done** [Gereed] om terug te keren naar de pagina **Shared Folder Management** [Beheer van gedeelde mappen].

## De functie Vernieuwen gebruiken

Wanneer Media Server is ingeschakeld, ziet u op de pagina **Manage Digital Content** [Digitale content beheren] een knop **Refresh** [Vernieuwen]:



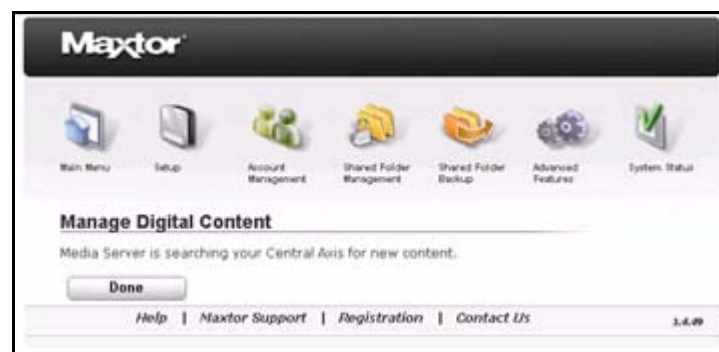
**Afbeelding 37: Digitale content beheren - knop Vernieuwen**

De functie Vernieuwen gebruikt u als u nieuwe digitale content toevoegt aan mappen die u al heeft geselecteerd om deze te doorzoeken op muziek, video's, foto's of afspeellijsten. Wanneer u op **Refresh** [Vernieuwen] klikt, zoekt Media Server opnieuw in deze mappen om vervolgens de nieuwe digitale content te vinden.

Zo vernieuwt u de zoekactie naar digitale content in de gedeelde mappen:

**Stap 1:** Klik op de pagina **Manage Digital Content** [Digitale content beheren] op **Refresh** [Vernieuwen].

U krijgt een bevestiging dat de database is vernieuwd:



**Afbeelding 38: Digitale content beheren - Vernieuwen**

**Stap 2:** Klik op **Done** [Gereed] om terug te keren naar de pagina **Shared Folder Management** [Beheer van gedeelde mappen].

## Gedeelde mappen selecteren

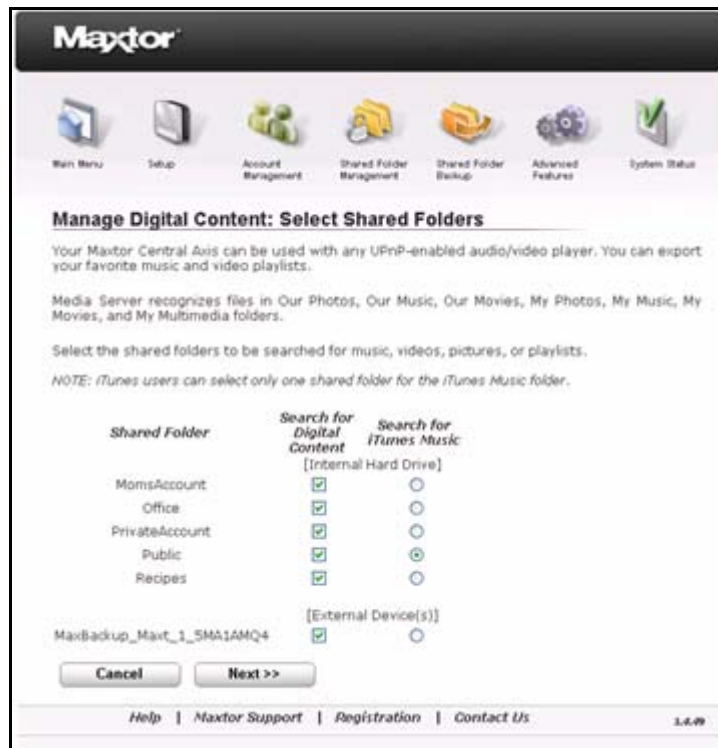
U krijgt de mogelijkheid om gedeelde mappen te selecteren waarin elke keer als u Media Server inschakelt, moet worden gezocht naar muziek, video's, foto's en afspeellijsten. Media Server herkent bestanden in de mappen *Our Photos*, *Our Music*, *Our Movies*, *My Photos*, *My Music*, *My Movies* en *My Multimedia* [Onze foto's, Onze muziek, Onze films, Mijn foto's, Mijn muziek, Mijn films en Mijn multimedia] en zoekt op externe apparaten die op de Central Axis zijn aangesloten, en op de Central Axis zelf.

Zo selecteert u de gedeelde mappen waarin moet worden gezocht naar muziek, video's, foto's en afspeellijsten:

**Stap 1:** Selecteer op de pagina **Manage Digital Content** [Digitale content beheren] **Enable Media Server** [Media Server inschakelen].

**Stap 2:** Klik op **Next** [Volgende].

De pagina **Select Shared Folder** [Gedeelde map selecteren] wordt geopend:



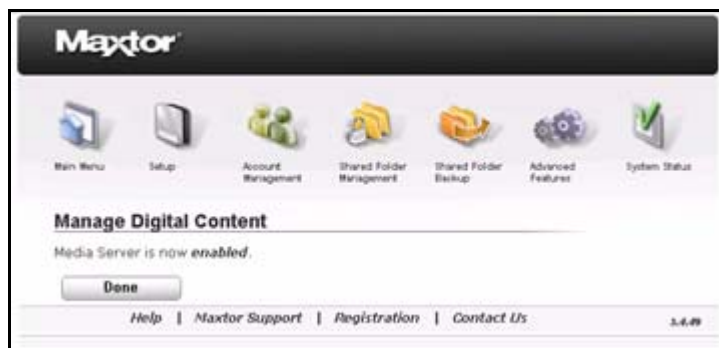
**Afbeelding 39: Gedeelde mappen selecteren**

**Stap 3:** Selecteer de gedeelde mappen waarin u naar digitale content en iTunes-muziek wilt zoeken.

**Opmerking:** Gebruikers van iTunes kunnen slechts één gedeelde map selecteren voor de iTunes Music-map.

**Stap 4:** Klik op **Next** [Volgende].

U krijgt een bevestiging dat Media Server is ingeschakeld:



**Afbeelding 40: Digitale content beheren - Ingeschakeld**

**Stap 5:** Klik op **Done** [Gereed] om terug te keren naar de pagina **Shared Folder Management** [Beheer van gedeelde mappen].



# Een back-up maken van gedeelde mappen

Met het oog op een betere beveiliging van uw mappen kunt u een back-up maken van de gedeelde mappen op de Central Axis naar een extern USB-station dat op de Central Axis is aangesloten. U kunt meerdere back-upsets maken. Ook kunt u versies van mappen waar maximaal 12 maanden geleden een back-up van is gemaakt, bewaren en kunt u kiezen welke versie van een map u wilt herstellen.

Op de pagina's **Shared Folder Backup** [Back-up van gedeelde mappen] op de Central Axis-beheerpagina op internet kunt u een back-up van de gedeelde mappen maken en deze beheren:

- Back-upsets maken
- Een back-upset verwijderen
- Nu een back-up van mappen te maken
- Historische versies van geback-upte mappen maken
- Geback-upte mappen herstellen

## Externe USB-stations gebruiken

U kunt een back-up maken van de gedeelde mappen op de Central Axis naar een extern USB-station dat op de Central Axis is aangesloten. Het externe station moet zijn geformatteerd. Is dat niet het geval, dan geeft de systeemsoftware dit aan en wordt voorgesteld om het station te formatteren.

## Een extern USB-station aansluiten

Als u een back-up wilt maken van de gedeelde mappen op de Central Axis, moet u een extern USB-station op de Central Axis aansluiten.

Als er geen extern station is aangesloten, krijgt u de volgende melding als u klikt op **Shared Folder Backup** [Back-up gedeelde mappen] in het **hoofdmenu** of op het pictogram **Shared Folder Backup** [Back-up gedeelde mappen] bovenaan de Central Axis-beheerpagina op internet:



**Afbeelding 41: Geen back-upstation**

- Sluit een extern USB-station aan op één van de USB-poorten aan de achterzijde van de Central Axis.

## Een extern USB-station formatteren

Voordat u een back-up van de mappen op de Central Axis naar een extern USB-station kunt maken, moet het externe station juist geformatteerd zijn.

Als het station niet juist geformatteerd is, krijgt u de volgende melding als u klikt op **Shared Folder Backup** [Back-up gedeelde mappen] in het **hoofdmenu** of op het pictogram **Shared Folder Backup** [Back-up gedeelde mappen] boven aan de Central Axis-beheerpagina op internet:

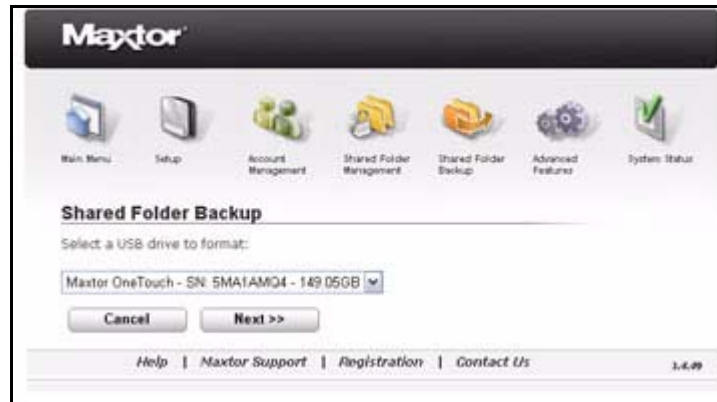


**Afbeelding 42: Back-upstation niet juist geformatteerd**

Zo formatteert u het station:

**Stap 1:** Klik op **Yes** [Ja].

Er wordt u gevraagd te selecteren welk station u wilt formatteren:



**Afbeelding 43:** Het station selecteren dat u wilt formatteren

**Stap 2:** Selecteer het station en klik op **Next** [Volgende].

U krijgt een waarschuwing dat alle gegevens die momenteel op het USB-station staan, tijdens het formatteren worden gewist:



**Afbeelding 44:** Formateerwaarschuwing

**Stap 3:** Klik op **Yes** [Ja].

In het venster **Status** [Status] wordt u op de hoogte gehouden van de voortgang van het formatteren.



**Afbeelding 45: Status formatteren**

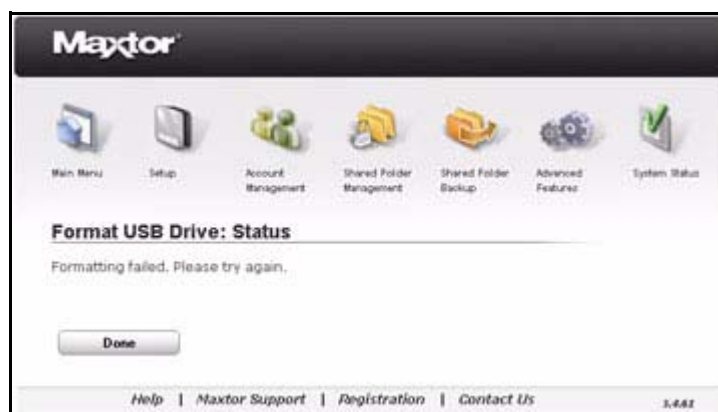
Als het formatteren is voltooid, krijgt u een bevestiging dat het USB-station is geformatteerd:



**Afbeelding 46: USB-station geformatteerd**

**Stap 4:** Klik op **Done** [Gereed] om terug te keren naar de pagina voor **Shared Folder Backup** [Back-up gedeelde mappen].

Als het formatteren niet gelukt is, krijgt u hiervan een melding en wordt u aangeraden het opnieuw te proberen:



**Afbeelding 47: Formatteren van USB-station niet gelukt**

**Stap 5:** Klik op **Done** [Gereed] om terug te keren naar de pagina **Shared Folder Backup** [Back-up gedeelde mappen] en probeer het station opnieuw te formatteren.

Als het formatteren weer niet lukt, probeert u dan een ander USB-station of neemt u contact op met Ondersteuning.

## Een back-upset aanmaken

Zo maakt u een back-upset aan:

**Stap 1:** Klik op **Shared Folder Backup** [Back-up gedeelde mappen] in het **hoofdmenu** of klik op het pictogram **Shared Folder Backup** [Back-up gedeelde mappen] boven aan de Central Axis-beheerpagina op internet.

De pagina **Shared Folder Backup** [Back-up gedeelde mappen] op internet wordt geopend:



**Afbeelding 48:** Back-up gedeelde mappen

**Stap 2:** Klik op **Create Backup Set** [Back-upset aanmaken].

De pagina **Create Backup Set** [Back-upset aanmaken] wordt geopend:

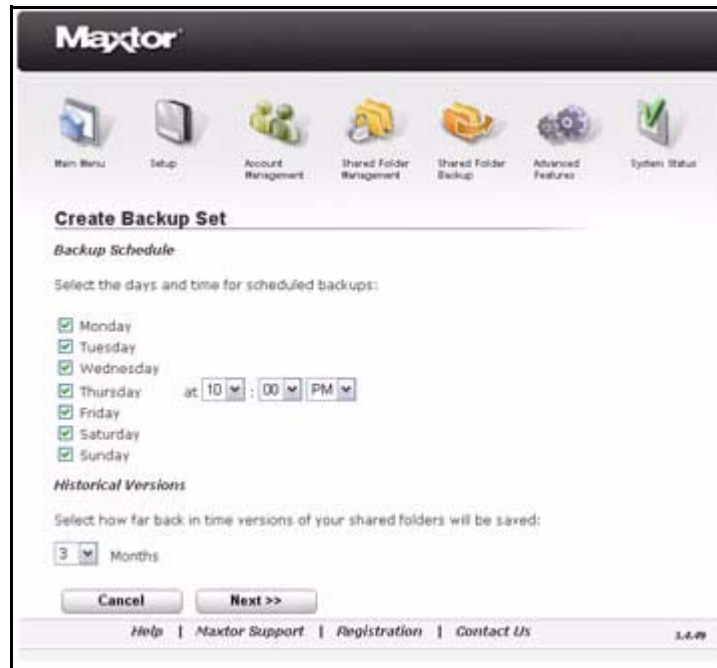


**Afbeelding 49: Back-upset maken**

U kunt afzonderlijke back-upsets aanmaken voor verschillende gedeelde mappen of **All Shared Folders** [Alle gedeelde mappen] selecteren om in één keer een back-up van alle gedeelde mappen te maken.

**Stap 3:** Selecteer de gedeelde mappen die u in deze back-upset wilt opnemen en klik op **Next** [Volgende].

De pagina **Backup Schedule** [Back-upschema] wordt geopend:



**Afbeelding 50: Back-upschema**

**Stap 4:** Selecteer op welke dagen en welk tijdstip u een back-up wilt maken en kies hoeveel maanden (tussen 2 en 12) de historische versies van bestanden bewaard moeten blijven. Klik vervolgens op **Next** [Volgende].

U krijgt een bevestiging dat het back-upschema voltooid is, plus een samenvatting van de gegevens van deze back-up set.

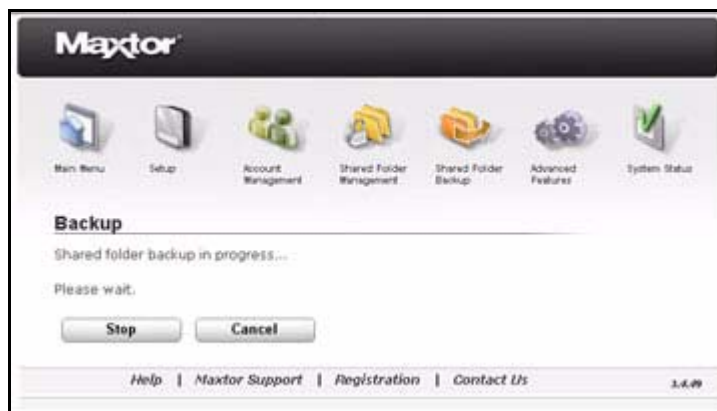


**Afbeelding 51: Back-upschema voltooid**

**Stap 5:** Klik op **Back Up Now** [Nu back-up maken] als u onmiddellijk een back-up van de mappen in de back-upset wilt maken.



U krijgt een melding dat de back-up wordt gemaakt:



**Afbeelding 52: Back-up wordt gemaakt**

Tijdens de back-up kunt u de andere functies op de Central Axis-beheerpagina op internet gebruiken, maar u kunt geen andere back-ups maken totdat deze back-up voltooid is.

U krijgt een melding als de back-up gereed is:



**Afbeelding 53: Back-up voltooid**

**Stap 6:** Klik op **Done** [Gereed] om terug te keren naar de pagina voor **Shared Folder Backup** [Back-up gedeelde mappen].

**Stap 7:** Als u wilt, kunt u deze stappen herhalen en meer back-upsets maken.

## Een back-upset verwijderen

Zo verwijdert u een back-upset:

**Stap 1:** Klik op de pagina **Shared Folder Backup** [Back-up gedeelde mappen] op **Delete Backup Set** [Back-upset verwijderen].

De pagina **Delete Backup Set** [Back-upset verwijderen] wordt geopend:



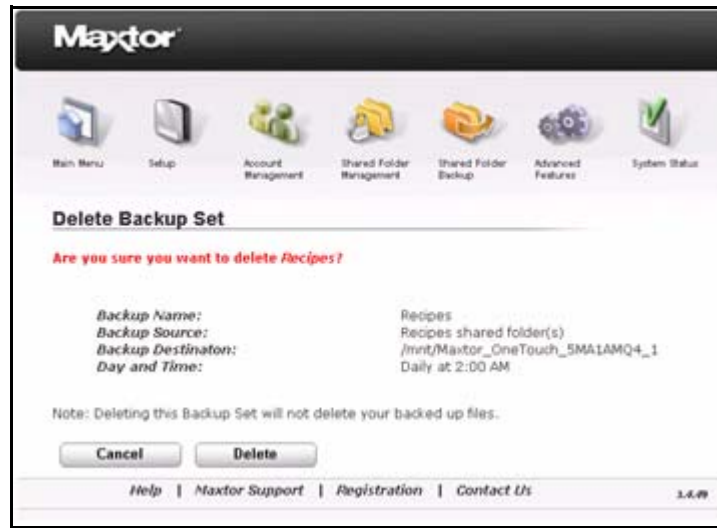
**Afbeelding 54: Back-upset verwijderen**

**Stap 2:** Indien gewenst klikt u op de back-upset om deze te bekijken voordat u hem verwijdert.

**Stap 3:** Selecteer de back-upset die u wilt verwijderen.

**Stap 4:** Klik op **Delete** [Verwijderen].

Er wordt u gevraagd om het verwijderen van de back-upset te bevestigen:



**Afbeelding 55:** Verwijderen bevestigen

**Stap 5:** Klik op **Delete** [Verwijderen].

U krijgt een melding als het verwijderen gereed is:



**Afbeelding 56:** Verwijdering voltooid

**Stap 6:** Klik op **Done** [Gereed] om terug te keren naar de pagina voor het **Shared Folder Backup** [Back-up gedeelde mappen].

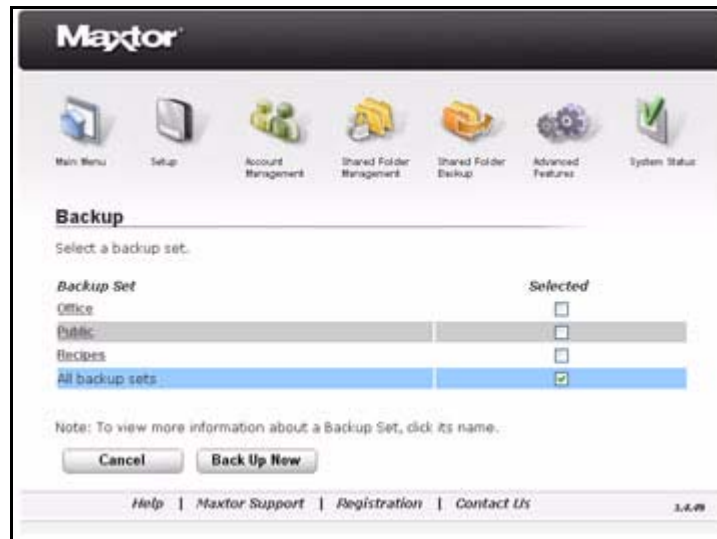
## Nu back-up maken

Als u belangrijke bestanden aan een map in een back-upset toevoegt en een back-up van de map wilt maken, maar niet wilt wachten op de geplande back-up, kunt u direct handmatig een back-up maken.

Zo maakt u direct een back-up:

**Stap 1:** Klik op de pagina **Shared Folder Backup** [Back-up gedeelde mappen] op **Back Up** [Back-up maken].

De pagina **Backup** [Back-up] wordt geopend:



**Afbeelding 57: Back-up**

**Stap 2:** Indien gewenst klikt u op de back-upset om deze te bekijken voordat u er een back-up van maakt.

**Stap 3:** Selecteer de back-upsets waar u een back-up van wilt maken en klik op **Back Up Now** [Nu back-up maken].

U krijgt een melding dat de back-up wordt gemaakt:



**Afbeelding 58: Back-up wordt gemaakt**

Tijdens de back-up kunt u de andere functies op de Central Axis-beheerpagina op internet gebruiken, maar u kunt geen andere back-ups maken totdat deze back-up voltooid is.

U krijgt een melding als de back-up gereed is:



**Afbeelding 59: Back-up voltooid**

**Stap 4:** Klik op **Done** [Gereed] om terug te keren naar de pagina voor het **Shared Folder Backup** [Back-up gedeelde mappen].

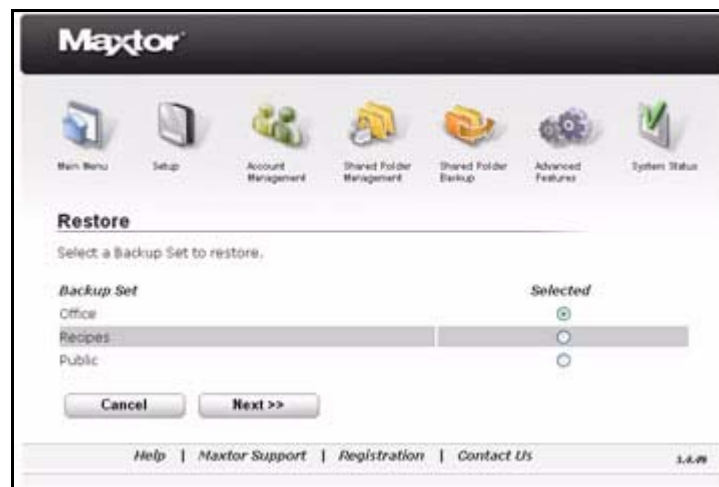
## Geback-upte bestanden herstellen

Als u een back-upset aanmaakt, selecteert u het aantal maanden dat de historische versies van de bestanden in de back-upset moeten worden bewaard. Als u de geback-upte bestanden herstelt, kiest u zowel de versie die u wilt herstellen, als de locatie waar u deze versie terug wilt zetten.

Zo herstelt u bestanden in een back-upset:

**Stap 1:** Klik op de pagina **Shared Folder Backup** [Back-up gedeelde mappen] op **Restore** [Herstellen].

De pagina **Restore** [Herstellen] wordt geopend:



**Afbeelding 60: Herstellen I**

**Stap 2:** Selecteer de back-upset die u wilt herstellen, en klik op **Next** [Volgende].

De tweede pagina **Restore** [Herstellen] wordt geopend:



**Afbeelding 61: Herstellen II**

**Stap 3:** Selecteer het jaar, de maand, de dag en het tijdstip van de historische versie die u wilt herstellen.

**Stap 4:** Selecteer op welke locatie u de bestanden wilt terugzetten:

- **Temporary location** [Tijdelijke locatie] (op *Public/Restore\_Data*):

De gegevens worden op de aangegeven tijdelijke locatie teruggezet. U hoeft dus niet bang te zijn dat gegevens die op de oorspronkelijke locatie staan en dezelfde naam hebben, worden overschreven.

- **Original location** [Oorspronkelijke locatie] (op gedeelde <mapnaam>):

De gegevens worden teruggezet op de oorspronkelijke locatie en versies op diezelfde locatie met dezelfde naam worden overschreven.

**Stap 5:** Klik op **Restore** [Herstellen].

Als u **Original location** [Oorspronkelijke locatie] selecteert, krijgt u een waarschuwing dat gegevens die zich op die locatie bevinden, worden overschreven:



**Afbeelding 62: Herstelwaarschuwing**

**Stap 6:** Klik op **Restore** [Herstellen].

U krijgt een melding dat het herstellen van de gegevens bezig is:



**Afbeelding 63: Gegevens worden hersteld**

Tijdens het herstel kunt u de andere functies op de Central Axis-beheerpagina op internet gebruiken, maar u kunt geen andere back-up- of herstelhandelingen uitvoeren totdat deze actie voltooid is.



U krijgt een melding als het herstel voltooid is:



**Afbeelding 64: Herstel voltooid**

**Stap 7:** Klik op **Done** [Gereed] om terug te keren naar de pagina voor het **Shared Folder Backup** [Back-up gedeelde mappen].

# Geavanceerde functies gebruiken

Op de pagina's **Advanced Features** [Geavanceerde functies] van de Central Axis-beheerpagina op internet kunt u de configuraties van de Central Axis beheren:

- Instellingen met betrekking tot toegang via internet en meldingen
- Taal-, datum-en tijdininstellingen
- Netwerkinstellingen
- Systeemonderhoud
- USB-configuraties
- Configuraties van het station (alleen op units met twee harde schijven)

## Instellingen voor toegang via internet en berichten beheren

De beheerder maakt gebruik van de instelling voor toegang via internet om toegang tot de Central Axis via internet in of uit te schakelen. Als toegang via internet is ingeschakeld, kunnen gebruikers die toegang via internet in de Central Axis-toepassing op hun computer hebben geconfigureerd, bestanden die zijn opgeslagen op de Central Axis, via internet openen.

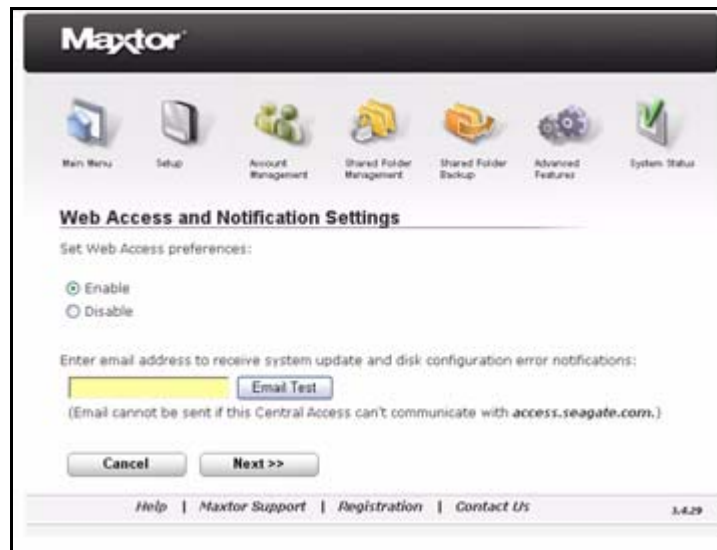
**Opmerking:** Meer informatie over het inschakelen van toegang via internet in de Central Axis-software op de computer vindt u in de Maxtor Central Axis-gebruikershandleiding voor Macintosh en de Maxtor Central Axis-gebruikershandleiding voor Windows.

U kunt instellen dat u per e-mail een melding wilt ontvangen wanneer er een update van de systeemsoftware beschikbaar is of er een fout in de schijfconfiguratie optreedt.

Zo beheert u de instellingen voor toegang via internet en berichten:

**Stap 1:** Klik op **Advanced Features** [Geavanceerde functies] in het **hoofdmenu** of klik op het pictogram **Advanced Features** [Geavanceerde functies] boven aan de Central Axis-beheerpagina op internet.

De pagina **Web Access and Notification Settings** [Instellingen voor toegang via internet en berichten] wordt geopend:



**Afbeelding 65:** Instellingen voor toegang via internet en berichten

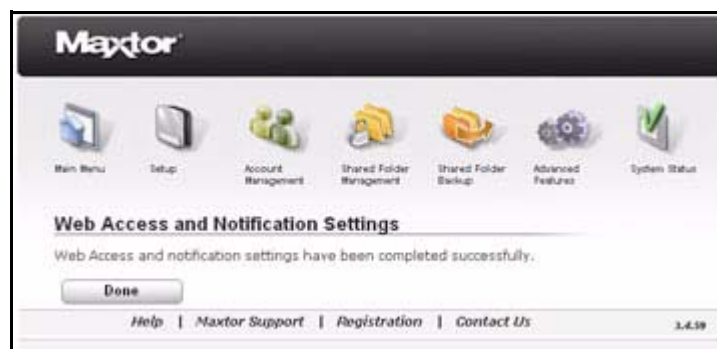
**Stap 2:** De toegang tot internet in- of uitschakelen

**Stap 3:** Als u wilt, kunt u een e-mailadres invoeren zodat u automatisch op de hoogte wordt gehouden van systeemupdates en fouten in de schijfconfiguratie.

(a) Klik op **Email Test** [E-mailtest] als u per e-mail een testbericht aan uzelf wilt sturen om te controleren of de berichten op het ingevoerde e-mailadres ontvangen worden.

**Stap 4:** Klik op **Next** [Volgende].

U krijgt een bevestiging van de instelling voor toegang via internet:



**Afbeelding 66:** Instellingen voor toegang via internet en berichten bevestigd

**Opmerking:** U kunt instellingen voor toegang via internet en berichten ook invoeren op de pagina **Setup Step 3** [Set-up stap 3]. Onder Set-up vindt u meer informatie.

## Taal, datum en tijd instellen

U heeft hoogstwaarschijnlijk uw taal-, datum- en tijdvoorkeuren al ingesteld tijdens de set-up van de Central Axis. U kunt op de pagina **Language, Date, and Time** [Taal, datum en tijd] in **Advanced Features** [Geavanceerde functies] deze instellingen wijzigen.

**Stap 1:** Klik op **Language, Date, and Time** [Taal, datum en tijd] op de pagina **Advanced Features** [Geavanceerde functies].

De pagina **Language, Date and Time** [Geavanceerd, taal, datum en tijd] wordt geopend:



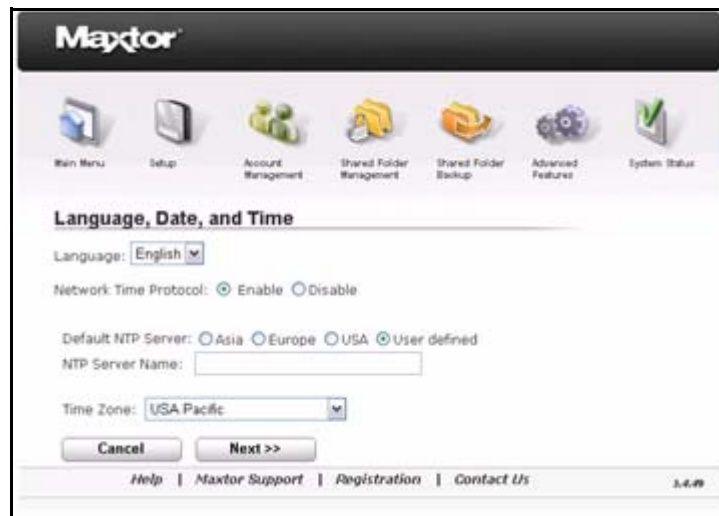
**Afbeelding 67:** Taal, datum en tijd

**Stap 2:** Voer uw taal in.

**Stap 3:** Stel de datum en tijd in of schakel het **Network Time Protocol** [Netwerktijdprotocol] in.

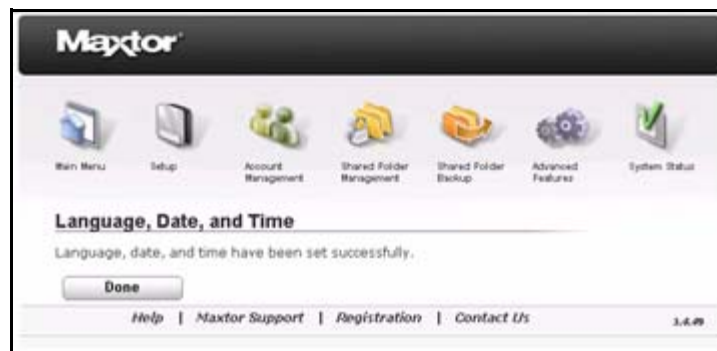
- **Netwerktijdprotocol:** de Central Axis stelt automatisch datum en tijd in via een internettijdserver. Standaard is deze functie uitgeschakeld. Deze optie kan alleen gebruikt worden als de Central Axis verbinding met internet heeft.

Als u **Network Time Protocol (NTP)** [Netwerktijdprotocol] inschakelt, wordt de pagina vernieuwd zodat u een standaard NTP-server kunt instellen en de naam van de NTP-server kunt invoeren:



**Afbeelding 68: NTP-server voor taal, datum en tijd**

**Stap 4:** Selecteer uw tijdzone en klik op **Next** [Volgende].  
U krijgt een bevestiging dat datum, taal en tijd zijn ingesteld:



**Afbeelding 69: Bevestiging taal, datum en tijd**

**Stap 5:** Klik op **Done** [Gereed] om terug te keren naar de pagina **Advanced Features** [Geavanceerde functies].

## Netwerkinstellingen beheren

Op de pagina **Network Settings** [Netwerkinstellingen] kunt u een naam aan de Central Axis toewijzen, een naam geven aan de werkgroep waartoe het apparaat behoort, en de IP-configuratie van de Central Axis instellen. Als u deze instellingen heeft ingevoerd tijdens de set-up van de Central Axis, kunt u de instellingen hier bewerken.

Zo beheert u de netwerkinstellingen:

**Stap 1:** Klik op **Network Settings** [Netwerkinstellingen] op de pagina **Advanced Features** [Geavanceerde functies].

De pagina **Network Settings** [Netwerkinstellingen] wordt geopend:



**Afbeelding 70: Netwerkinstellingen**

**Stap 2:** Geef uw Central Axis een naam en wijs het station toe aan een werkgroep.

- **Central Axis-werkgroep:** Het domein waartoe de Central Axis behoort

**Stap 3:** Klik op **Next** [Volgende].

De pagina **Network Settings IP options** [Netwerkinstellingen - IP-opties] wordt geopend:



**Afbeelding 71: Automatische netwerkinstellingen**

**Stap 4:** Klik op **Obtain IP automatically using UPnP Discovery settings**

[Automatisch IP verkrijgen met behulp van UPnP Discovery-instellingen]  
om het IP-adres te verkrijgen van een DHCP-server (standaard).

Klik op **Manually configure IP settings** [Handmatig IP-instellingen configureren]  
om de IP-gegevens zelf in te voeren.

De pagina **Network Settings** [Netwerkinstellingen] wordt vernieuwd.

Op de pagina staan vervolgens velden waar u de IP-gegevens kunt invoeren:

**Afbeelding 72: Handmatige netwerkinstellingen**

**Stap 5:** Voer het **IP Address** [IP-adres], **Subnet Mask** [Subnetmasker],  
**Default Gateway** [Standaard Gateway] en **Default DNC** [Standaard DNC] in.

**Stap 6:** Als u wilt, klikt u op **Enable Jumbo Frame Support** [Ondersteuning voor Jumbo Frame inschakelen].

**Ondersteuning voor Jumbo Frame:** snellere overdracht van gegevens  
via Ethernet door de gegevens in grotere blokken te verzenden. Alle  
aangesloten apparatuur moet ook Jumbo Frame Axis ondersteunen.

De pagina **Network Settings** [Netwerkinstellingen] wordt vernieuwd.

Op de pagina staan vervolgens velden waar u de gegevens voor  
ondersteuning voor Jumbo Frame kunt invoeren:



**Afbeelding 73: Netwerkinstellingen - Ondersteuning voor Jumbo Frame**

**Stap 7:** Selecteer de gewenste framegrootte.

**Stap 8:** Klik op **Next** [Volgende].

U krijgt een bevestiging dat uw netwerkinstellingen zijn toegepast.



**Afbeelding 74: Netwerkinstellingen toegepast**

**Stap 9:** Klik op **Done** [Gereed] om terug te keren naar de pagina **Advanced Features** [Geavanceerde functies].



## Systeemonderhoud beheren

Met de optie **System Maintenance** [Systeemonderhoud] in **Advanced Features** [Geavanceerde functies] kunt u de energie-instellingen van de Central Axis beheren, schijfhulp- en diagnostische programma's uitvoeren en de systeemsoftware van de Central Axis bijwerken.

## Energie-instellingen beheren

Om energie te sparen kan de Central Axis automatisch in de slaapstand worden gezet als deze een bepaalde tijd niet actief is geweest.

Zo beheert u de energie-instellingen:

**Stap 1:** Klik op **Power Management** [Energiebeheer] op de pagina **Advanced Features** [Geavanceerde functies].

De pagina **Power Management** [Energiebeheer] wordt geopend:



**Afbeelding 75: Energiebeheer**

**Stap 2:** Selecteer de Central Axis en stel in hoeveel tijd het apparaat niet actief moet zijn voordat het in de slaapstand wordt gezet.

**Stap 3:** Klik op **Next** [Volgende].

Uw energie-instellingen worden bevestigd:



**Afbeelding 76: Bevestiging energie-instellingen**

**Stap 4:** Klik op **Done** [Gereed] om terug te keren naar de pagina **System Maintenance** [Systeemonderhoud].

## Een diagnostische test uitvoeren

Aan de hand van een diagnostische test kan worden bepaald of de Central Axis naar verwachting werkt, en kan worden vastgesteld waar het probleem zit en hoe het kan worden verholpen.

Zo controleert u de conditie van de Central Axis:

**Stap 1:** Klik op **Diagnostic Test** [Diagnostische test] op de pagina **Advanced Features** [Geavanceerde functies].

U krijgt een waarschuwing dat de Central Axis tijdens de diagnostische test niet toegankelijk is voor gebruikers.



**Afbeelding 77: Waarschuwing diagnostische test**

**Stap 2:** Klik op **Next** [Volgende] om door te gaan met de diagnostische test.  
De pagina **Diagnostic Test** [Diagnostische test] wordt geopend:



**Afbeelding 78: Diagnostische test**

Als er geen back-up is gemaakt van de gegevens op de Central Axis, krijgt u het advies deze pagina te verlaten en een back-up van de gegevens te maken voordat u met de diagnostische test doorgaat.

**Stap 3:** Klik op **Proceed** [Doorgaan] om de diagnostische test te starten.  
Op de pagina **Diagnostic Test** [Diagnostische test] wordt u op de hoogte gehouden van de voortgang van de scan:



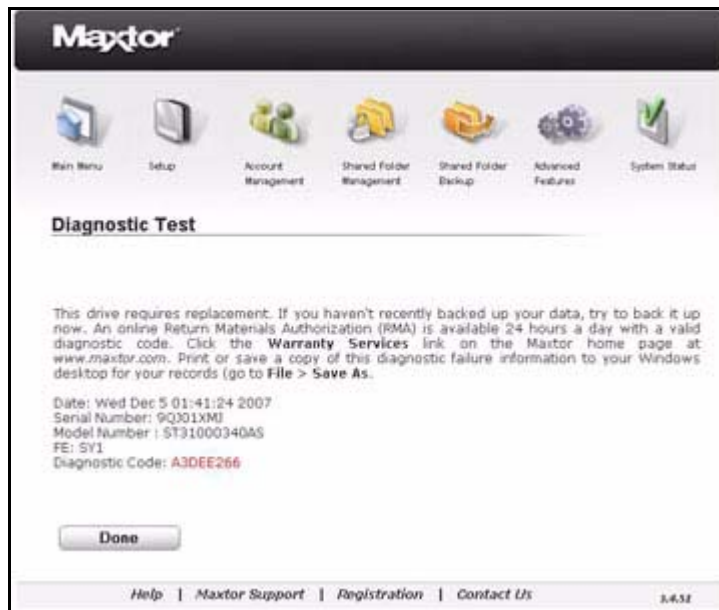
**Afbeelding 79: Voortgang diagnostische test**

Zodra de diagnostische test is voltooid, wordt u over de conditie van de Central Axis geïnformeerd:



**Afbeelding 80: Resultaat van de diagnostische test: Normaal**

Als de diagnostische test een probleem met de Central Axis aan het licht brengt, krijgt u de volgende melding:



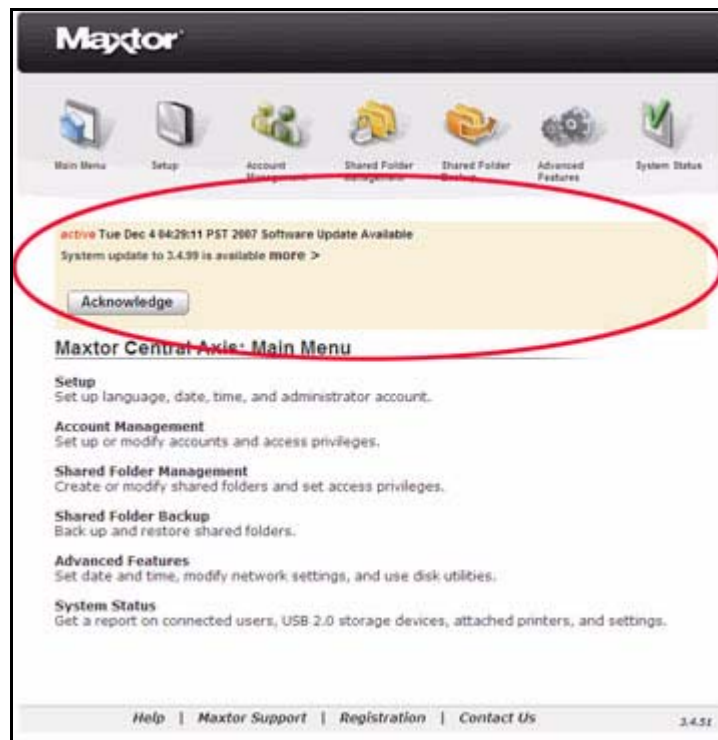
**Afbeelding 81: Resultaat van de diagnostische test: Fout**

**Stap 4:** Volg de stappen die op de pagina worden vermeld, om een back-up van de gegevens te maken en retourneer vervolgens het station aan de leverancier.

## De systeemsoftware van de Central Axis bijwerken

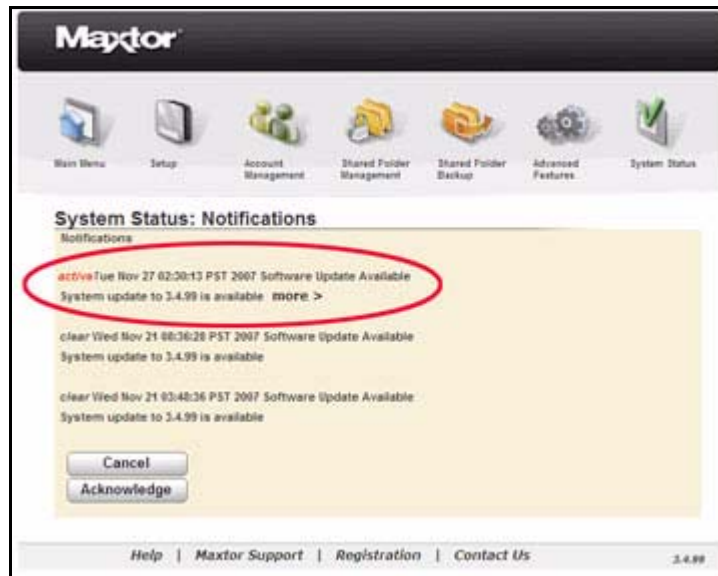
Als er een update voor de systeemsoftware van de Central Axis beschikbaar is, krijgt u hiervan op drie plaatsen een melding:

- Boven aan elke Central Axis-beheerpagina op internet tot deze update is geïnstalleerd of ontvangst is bevestigd:



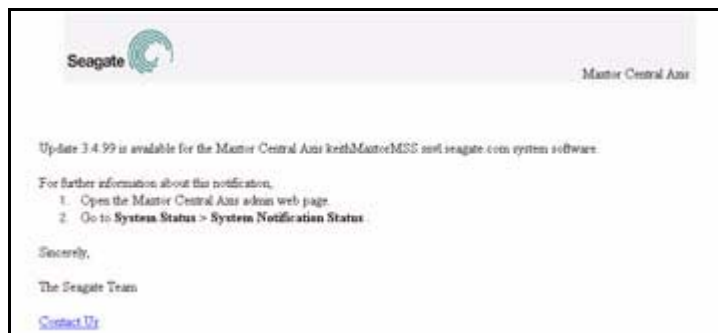
**Afbeelding 82:** Melding dat een update beschikbaar is

- Op de pagina **System Status Notifications** [Berichten systeemstatus]:



**Afbeelding 83: Berichten over systeemstatus**

- In een systeembericht per e-mail als u zich tijdens de set-up van de Central Axis heeft aangemeld voor berichten over systeemupdates:



**Afbeelding 84: Bericht van systeemupdate per e-mail**

**Opmerking:** Meer informatie over het instellen van berichten over systeemupdates vindt u onder *Set-up* in deze gebruikershandleiding.

## De beheerpagina voor systeemupdates openen

U kunt de pagina **System Update** [Systeemupdate] op twee manieren openen:

- Klik op **more** [meer] in het updatebericht boven aan een beheerpagina op internet of op de pagina **System Status Notifications** [Berichten systeemstatus]:

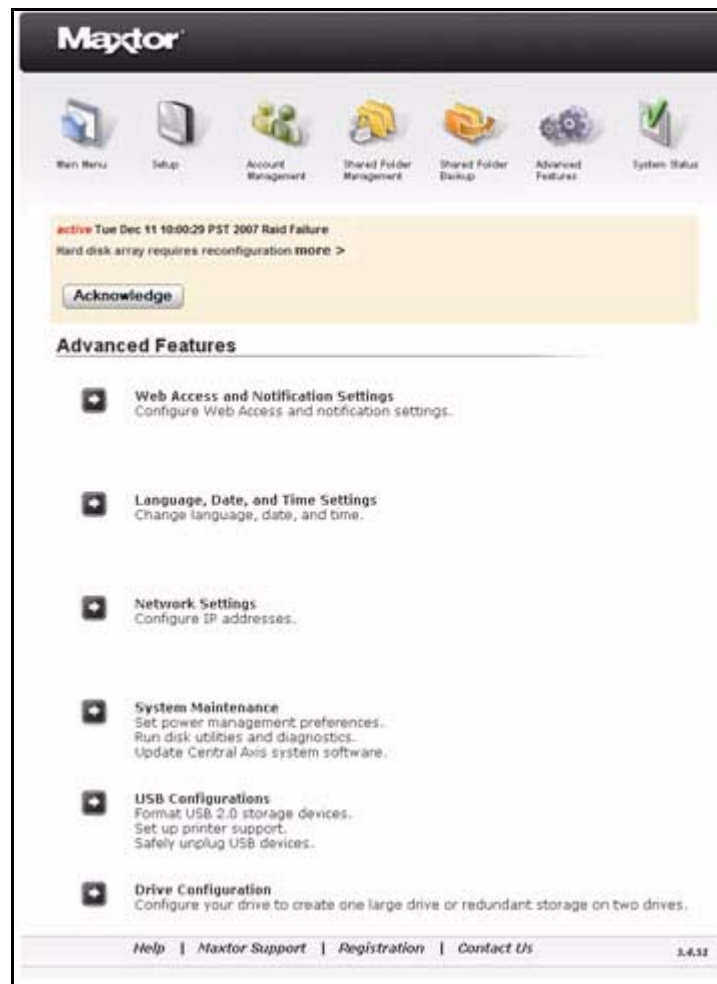


**Afbeelding 85: Bericht over systeemupdate per e-mail**

- Maak gebruik van het hoofdmenu van de Central Axis:

**Stap 1:** Klik op **Advanced Features** [Geavanceerde functies] in het **hoofdmenu** of klik op het pictogram **Advanced Features** [Geavanceerde functies] boven aan de Central Axis-beheerpagina op internet.

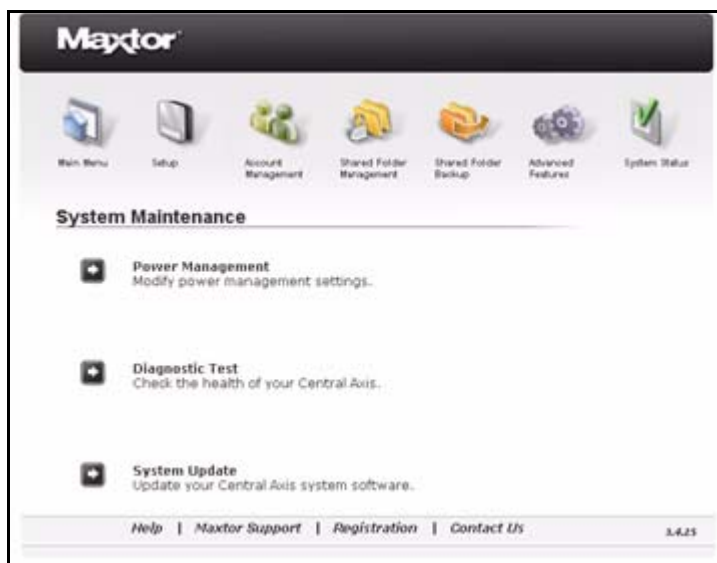
De pagina **Advanced Features** [Geavanceerde functies] wordt geopend:



**Afbeelding 86: Geavanceerde functies**

**Stap 2:** Klik op **System Maintenance** [Systeemonderhoud] op de pagina **Advanced Features** [Geavanceerde functies].

De pagina **System Maintenance** [Systeemonderhoud] wordt geopend:



**Afbeelding 87: Systeemonderhoud**

**Stap 3:** Klik op **System Update** [Systeemupdate].

De pagina **System Update** [Systeemupdate] wordt geopend:



**Afbeelding 88: Systeemupdate**



## Een update installeren

U kunt een update van systeemsoftware op twee manieren installeren:

- **Install Now [Nu installeren]:** De update wordt onmiddellijk gestart. De Central Axis is tijdens de update niet beschikbaar. Zodra de update voltooid is, krijgt u een bevestiging dat de update is uitgevoerd.
- **Install Later at <selected time> [Later op een bepaald tijdstip installeren]:** Selecteer in het vak **Select Time** [Tijdstip selecteren] wanneer de update geïnstalleerd moet worden. De update neemt op het aangegeven tijdstip het station over. De update wordt geïnstalleerd, waarna de Central Axis automatisch opnieuw opgestart wordt. Zodra de update voltooid is, krijgt u een bevestiging dat de update is uitgevoerd.

Zo installeert u een update van systeemsoftware:

**Stap 1:** Selecteer op de pagina **System Update** [Systeemupdate] hoe u de update wilt installeren:

- **Install Now [Nu installeren]:** De update wordt onmiddellijk gestart.
- **Install Later [Later installeren]:** De update wordt automatisch geïnstalleerd op het geselecteerde tijdstip.

Als u **Install Now** [Nu installeren] kiest, start de installatie automatisch.

U krijgt een bevestiging zodra het systeem is bijgewerkt:



**Afbeelding 89: Update systeemsoftware voltooid**

**Stap 2:** Klik op **Done** [Gereed] om terug te keren naar de pagina **System Maintenance** [Systeemonderhoud].

Als u de pagina **System Update** [Systeemupdate] opent en er is geen update beschikbaar, zijn de installatieknoppen niet actief. De versie van de nieuwe software wordt rechtsonder op de pagina weergegeven:



**Afbeelding 90: Geen systeemupdate beschikbaar**

## Voorkeuren voor Central Axis-update instellen

U kunt updatevoorkeuren instellen zodat de Central Axis-software weet hoe in de toekomst moet worden omgegaan met software-updates.

Er zijn drie mogelijkheden:

- **Always install updates at 3:00 AM [Updates altijd installeren om 3.00 uur]:** (standaard) Een beschikbare update wordt automatisch op het geselecteerde tijdstip geïnstalleerd en de Central Axis wordt automatisch opnieuw opgestart zodra de update geïnstalleerd is. Als u vervolgens de Central Axis-toepassing weer opent, krijgt u een bevestiging dat de systeemsoftware is bijgewerkt.
- **Never Update [Nooit bijwerken]:** U krijgt nooit een bericht dat er een update voor de systeemsoftware beschikbaar is, en uw systeemsoftware wordt nooit bijgewerkt. U kunt deze selectie op elk moment wijzigen. Hiervoor gaat u naar de pagina **System Update** [Systeemupdate] en kiest u één van de andere twee opties. U kunt de software ook handmatig bijwerken door deze van de Central Axis-website te downloaden. Meer informatie vindt u onder *De systeemsoftware handmatig bijwerken*.
- **Ask when updates becomes available [Vraag zodra updates beschikbaar zijn]:** U krijgt bericht als er een update beschikbaar is, en er wordt u gevraagd of u de update direct of op een later tijdstip wilt installeren.

Zo stelt u updatevoorkeuren in:

**Stap 1:** Selecteer op de pagina **System Update** [Systeemupdate] hoe u de update wilt installeren.

**Stap 2:** Klik op **Next** [Volgende].

In het venster **System Software Update Settings** [Instellingen voor update van systeemsoftware] wordt bevestigd dat uw keuze is opgeslagen:



**Afbeelding 91:** Instelling voor systeemupdate opgeslagen

## De systeemsoftware handmatig bijwerken

Als u de systeemsoftware niet automatisch wilt bijwerken, kunt u dit handmatig doen en de software downloaden van de Maxtor-ondersteuningswebsite voor de Central Axis.

Zo werkt u de systeemsoftware handmatig bij:

**Stap 1:** Klik op de pagina **System Update** [Systeemupdate] op **Manual Install** [Handmatig installeren].

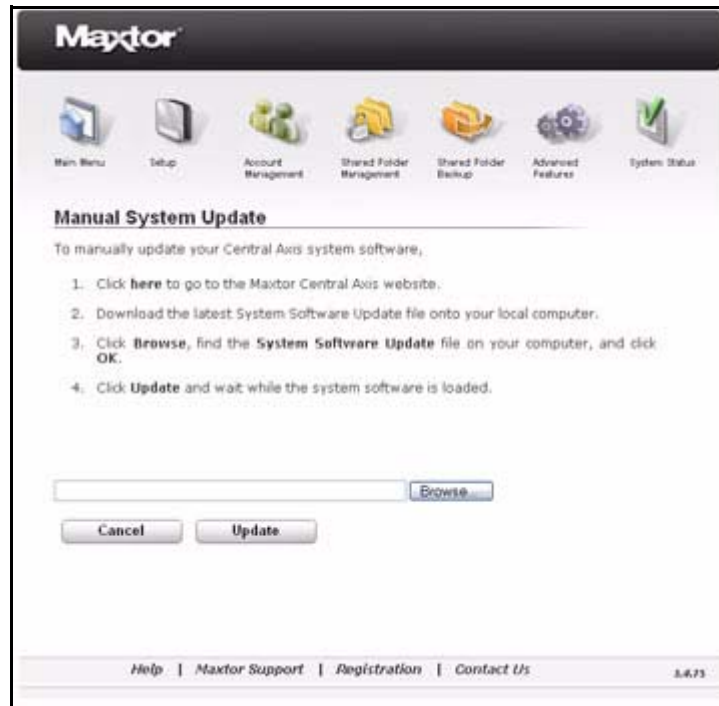
De pagina **System Update Warning** [Waarschuwing systeemupdate] wordt geopend:



**Afbeelding 92:** Waarschuwing systeemupdate

**Stap 2:** Klik op **Next** [Volgende].

De pagina **Manual System Update** [Handmatige systeemupdate] wordt geopend:



**Afbeelding 93: Handmatige systeemupdate**

**Stap 3:** Klik op **1. Click here to the Maxtor Central Axis Support website** [1. Klik hier om de Maxtor-ondersteuningswebsite voor de Central Axis te openen].

De ondersteuningswebsite voor de Central Axis wordt geopend.

**Stap 4:** Download vanaf deze website het meest recente bestand met systeemsoftware voor de Central Axis.

**Stap 5:** Klik op de pagina **Manual System Update** [Handmatige systeemupdate] op uw computer op **Browse** [Bladeren] om de gedownloade Central Axis-systeemsoftware te openen.

**Stap 6:** Klik op **Update** [Bijwerken].

Zodra de update voltooid is, krijgt u een bevestiging dat het systeem is bijgewerkt:



**Afbeelding 94:** Systeemupdate geslaagd

**Stap 7:** Klik op **Done** [Gereed] om terug te keren naar de pagina **System Update** [Systeemupdate].

## USB-configuraties instellen

Met behulp van de koppeling **USB Configurations** [USB-configuraties] in **Advanced Features** [Geavanceerde functies] kunt u USB-stations formatteren die op de Central Axis zijn aangesloten, printerondersteuning beheren en USB-apparatuur veilig verwijderen.

### Een USB-station formatteren

Zo formatteert u een USB-station dat op de Central Axis is aangesloten:

**Stap 1:** Klik op **USB Configurations** [USB-configuraties] op de pagina **Advanced Features** [Geavanceerde functies].

De pagina **Create USB Device** [USB-apparaat aanmaken] wordt geopend:



**Afbeelding 95: USB-apparaat configureren**

**Stap 2:** Klik op **Format USB Drive** [USB-station formatteren].

De pagina **Format USB Drive** [USB-station formatteren] wordt geopend:



**Afbeelding 96: USB-station formatteren**

**Stap 3:** Maak een keuze of u het station wilt formatteren en één grote partitie wilt aanmaken, of dat u een specifieke bestaande partitie wilt formatteren. Klik op **Next** [Volgende].

Er wordt u gevraagd om het volume een naam te geven:



**Afbeelding 97: USB-station formatteren**

**Stap 4:** Voer een naam naar keuze voor dit volume in en klik op **Next** [Volgende].

U krijgt een waarschuwing dat als gevolg van het formatteren alle gegevens van het station worden gewist. Aangeraden wordt om een back-up van de gegevens te maken voordat u doorgaat:



**Afbeelding 98: Waarschuwing bij formatteren USB-station**

**Stap 5:** Klik op **Next** [Volgende] om door te gaan met het formatteren.

Op een statuspagina wordt u op de hoogte gehouden van de voortgang van het formatteren:



**Afbeelding 99: Status van het formatteren van een USB-station**

Als het formatteren is voltooid, krijgt u een bevestiging dat het USB-station is geformatteerd:

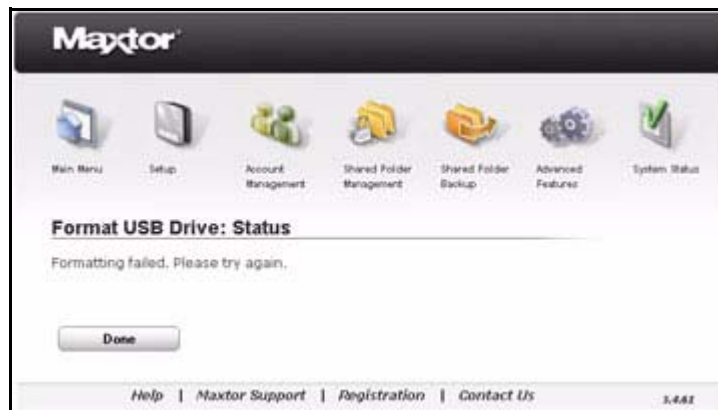


**Afbeelding 100: USB-station geformatteerd**

**Stap 6:** Klik op **Done** [Gereed] om terug te keren naar de pagina **Configure Your USB Devices** [Uw USB-apparaten configureren].

Als het formatteren niet gelukt is, krijgt u hiervan een melding en wordt u aangeraden het opnieuw te proberen:





**Afbeelding 101: Formatteren van USB-station niet gelukt**

**Stap 7:** Klik op **Done** [Gereed] om terug te keren naar de pagina **Configure USB Device** [USB-apparaat configureren] en probeer het station opnieuw te formatteren.

Als het formatteren weer niet lukt, probeert u dan een ander USB-station of neemt u contact op met Ondersteuning.

## Printerondersteuning beheren

Printerondersteuning wordt standaard ingeschakeld tijdens de installatie van de Central Axis-software. Als u een printer op de Central Axis wilt aansluiten, moet u de unit configureren met een statisch IP-adres. Meer informatie over de set-up van een USB-printer, vindt u op [www.seagate.com](http://www.seagate.com). Klik op **Support > Troubleshooting** [Ondersteuning - Problemen oplossen].

Zo schakelt u printerondersteuning in of uit:

**Stap 1:** Klik op **USB Configurations** [USB-configuraties] op de pagina **Advanced Features** [Geavanceerde functies].

De pagina **Create USB Device** [USB-apparaat aanmaken] wordt geopend:



**Afbeelding 102: USB-apparaat configureren**

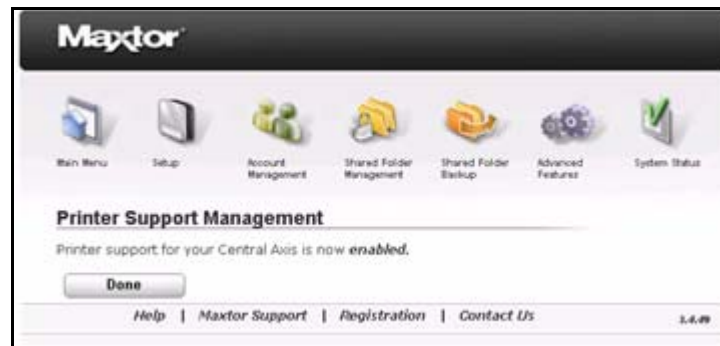
**Stap 2:** Klik op **Printer Support Management** [Beheer printerondersteuning].  
De pagina **Printer Support Management** [Beheer printerondersteuning] wordt geopend:



**Afbeelding 103: Beheer printerondersteuning**

**Stap 3:** Klik op **Enable** [Inschakelen] of **Disable** [Uitschakelen] om de configuratie van de printerondersteuning te wijzigen of klik op **Cancel** [Annuleren] om de huidige configuratie te handhaven en terug te keren naar de pagina **Configure USB Device** [USB-apparaat configureren].

Als u de configuratie van printerondersteuning wijzigt, wordt de gewijzigde configuratie bevestigd:



**Afbeelding 104: Bevestiging printerondersteuning**

**Stap 4:** Klik op **Done** [Gereed] om terug te keren naar de pagina **Configure Your USB Devices** [Uw USB-apparaten configureren].

## Apparatuur veilig verwijderen

Zo verwijdert u veilig USB-apparaten die op de Central Axis zijn aangesloten:

**Stap 1:** Klik op **USB Configurations** [USB-configuraties] op de pagina **Advanced Features** [Geavanceerde functies].

De pagina **Create USB Device** [USB-apparaat aanmaken] wordt geopend:



**Afbeelding 105: USB-apparaat configureren**

**Stap 2:** Klik op **Safely Remove USB Devices** [USB-apparaten veilig verwijderen].

De pagina **Unplug USB Storage Device** [USB-opslagapparaat loskoppelen] wordt geopend:



**Afbeelding 106: USB-opslagapparaat loskoppelen**

**Stap 3:** Selecteer het opslagapparaat dat u veilig wilt verwijderen, en klik op **Safely Remove** [Veilig verwijderen].

**Stap 4:** U krijgt een bevestiging dat u het geselecteerde apparaat nu veilig kunt verwijderen.



**Afbeelding 107: Bevestiging veilig verwijderen**

**Stap 5:** Klik op **Done** [Gereed] om terug te keren naar de pagina **Configure Your USB Devices** [Uw USB-apparaten configureren].

## Station configureren (alleen voor units met twee harde schijven)

U heeft keuze uit twee stationsconfiguraties: **Mirror** [Gespiegeld] of **Linear** [Lineair]. Voor beide configuraties zijn twee harde schijven nodig, dus de optie voor configuratie van het station is uitsluitend van toepassing op units met twee harde schijven.

### Configuratie station wijzigen

Hoe u de configuratie van het station wijzigt, kan verschillen, afhankelijk of u een Maxtor Shared Storage II (MSS II) of een Central Axis heeft. Raadpleeg de toelichting die van toepassing is op uw unit.

U kunt de configuratie van het station op elk moment omzetten van lineair naar gespiegeld en andersom.

- **Lineaire modus:** Beide harde schijven worden gebruikt als één grote harde schijf; meer opslagruimte, maar geen gegevensbescherming.
- **Gespiegelde modus (aanbevolen):** Op elke harde schijf wordt een kopie van alle gegevens bewaard; minder opslagruimte, maar de gegevens zijn beter beschermd.

### Bezitters van een MSS II

Zo wijzigt u de configuratie van het station:

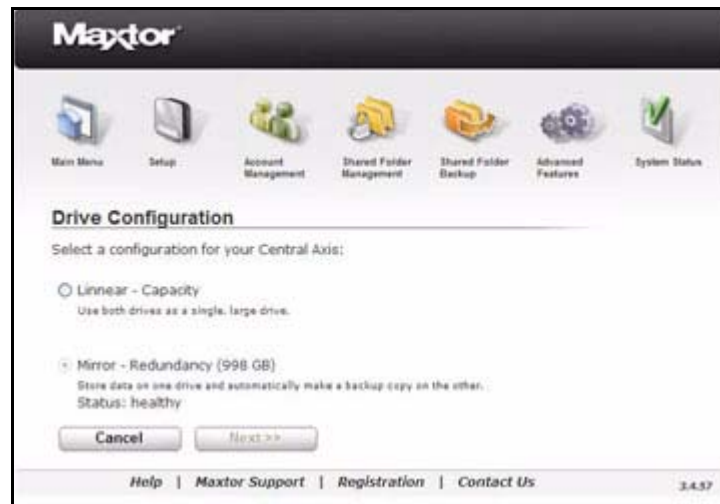
- Stap 1:** Klik op **Advanced Features** [Geavanceerde functies] in het **hoofdmenu** of klik op het pictogram **Advanced Features** [Geavanceerde functies] boven aan de Central Axis-beheerpagina op internet.  
De pagina **Advanced Features** [Geavanceerde functies] wordt geopend:



**Afbeelding 108: Geavanceerde functies**

**Stap 2:** Klik op **Drive Configuration** [Configuratie station].

De pagina **Drive Configuration** [Configuratie station] wordt geopend:



**Afbeelding 109: Configuratie station**

**Stap 3:** Selecteer de gewenste configuratie van het station aan en klik op **Next** [Volgende].

U krijgt een waarschuwing dat door het wijzigen van de configuratie van het station alle gegevens die op de MSS II staan, worden gewist. Er wordt u gevraagd of u door wilt gaan.



**Afbeelding 110: Waarschuwing configuratie station**

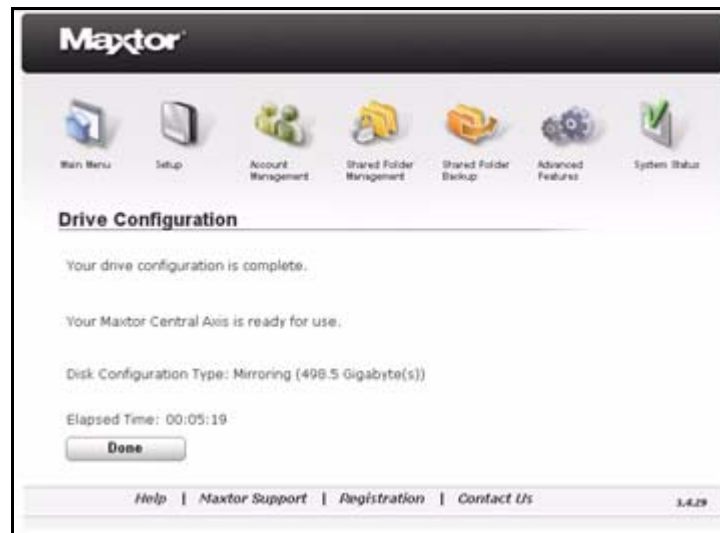
**Stap 4:** Klik op **Yes** [Ja] om door te gaan.

In het venster **Configuring** [Bezig met configureren] wordt de voortgang van de configuratie weergegeven.



**Afbeelding 111: Status configuratie van het station**

U krijgt een bevestiging dat de unit geconfigureerd is. De huidige configuratie wordt weergegeven evenals de tijd die de configuratie in beslag heeft genomen:



**Afbeelding 112: Station geconfigureerd**

**Stap 5:** Klik op **Done** [Gereed] om terug te keren naar de pagina **Drive Configuration** [Configuratie station].

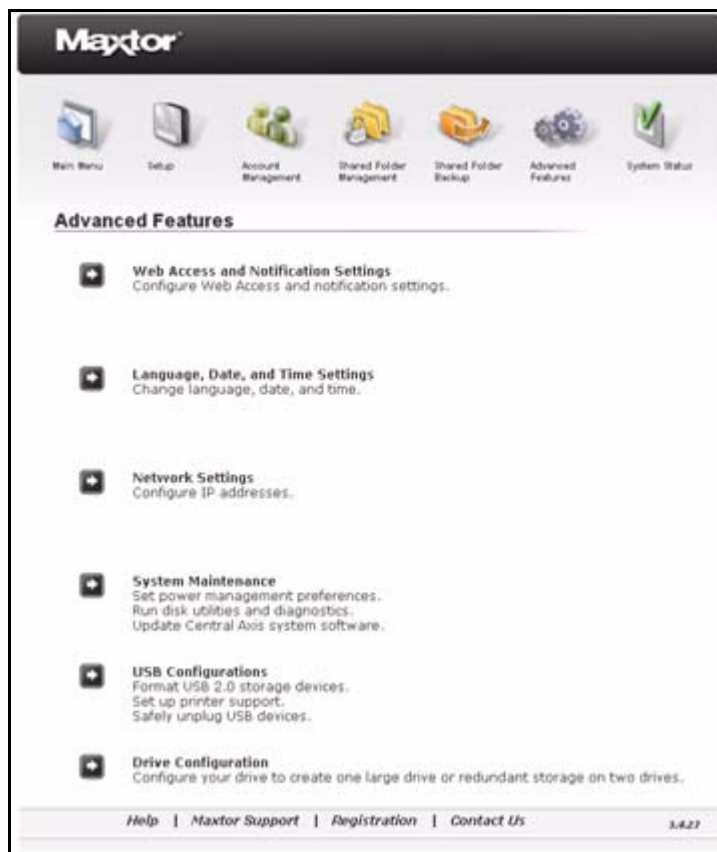
## Bezitters van een Central Axis

Zo wijzigt u de configuratie van het station:

**Stap 1:** Klik op **Advanced Features** [Geavanceerde functies] in het **hoofdmenu** of klik op het pictogram **Advanced Features** [Geavanceerde functies] boven aan de Central Axis-beheerpagina op internet.



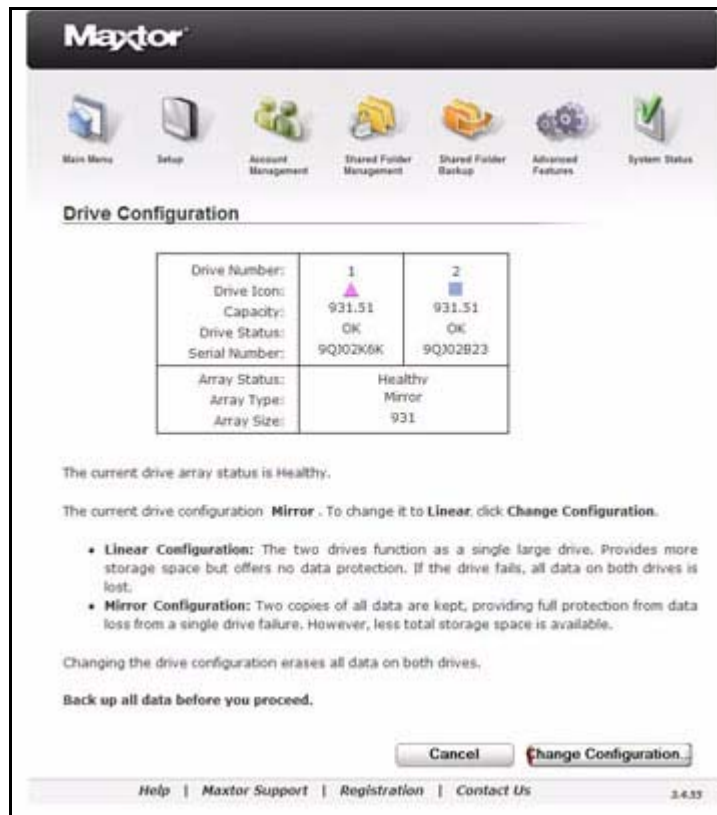
De pagina **Advanced Features** [Geavanceerde functies] wordt geopend:



**Afbeelding 113: Geavanceerde functies**

**Stap 2:** Klik op **Drive Configuration** [Configuratie station].

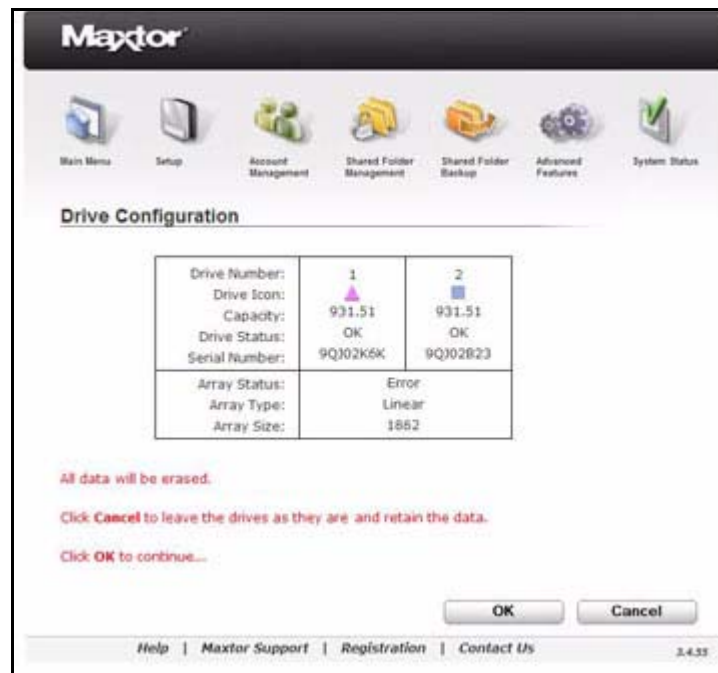
De pagina **Drive Configuration** [Configuratie station] wordt geopend:



**Afbeelding 114: Configuratie station**

**Stap 3:** Klik op **Change Configuration** [Configuratie wijzigen] om de huidige configuratie te veranderen.

U krijgt een waarschuwing dat door het wijzigen van de configuratie van het station alle gegevens die op de Central Axis staan, worden gewist. Er wordt u gevraagd of u door wilt gaan.



**Afbeelding 115: Waarschuwing configuratie station**

**Stap 4:** Klik op **OK** om door te gaan.

U wordt op de hoogte gehouden van de voortgang van de configuratie:



**Afbeelding 116: Status configuratie van het station**

Als u de configuratie van lineair in gespiegeld verandert, krijgt u een bevestiging dat het station is geconfigureerd en wordt u op de hoogte gehouden van de synchronisatie van de twee harde schijven:



**Afbeelding 117: Voortgang synchronisatie station**

U krijgt een bevestiging dat het station is geconfigureerd:



**Afbeelding 118: Station geconfigureerd**



**Stap 5:** Klik op **Done** [Gereed] om terug te keren naar de pagina **Drive Configuration** [Configuratie station].

## Een defecte harde schijf vervangen (alleen Central Axis)

Het gebeurt niet vaak, maar het is mogelijk dat een harde schijf in de Central Axis defect raakt. Een defecte harde schijf moet worden vervangen als u de Central Axis volledig wilt blijven benutten.

### Een defecte harde schijf herkennen

De harde schijven van de Central Axis worden aangeduid met een vierkantje of een driehoekje. Zorg dat u weet welk symbool bij de defecte harde schijf hoort, zodat u weet welke u moet vervangen:

Drive Configuration		
Drive Number:	1	2
Drive Icon:		
Capacity:	931.51	931.51
Drive Status:	OK	BAD
Serial Number:	9QJ02K6K	9QJ02B23
Array Status:	Error	
Array Type:	Mirror	
Array Size:	931	

**Afbeelding 119: Aanduiding defecte harde schijf**

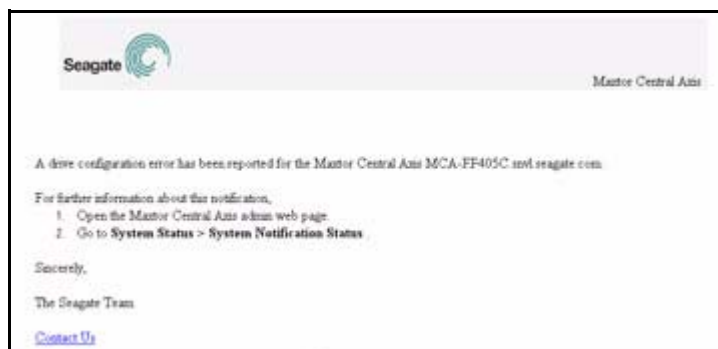
Om de defecte harde schijf te vervangen moet u de Central Axis afsluiten. Voordat u dat doet, kunt u de aanwijzingen voor vervanging van de harde schijf, die hieronder staan vermeld, afdrukken of kunt u de Maxtor Central Axis-installatie-cd in de computer plaatsen en de aanwijzingen in de pdf van de *Maxtor Central Axis-gebruikershandleiding voor beheer* lezen.

Als een harde schijf defect raakt, krijgt u hiervan een melding boven aan elke Central Axis-beheerpagina op internet:



**Afbeelding 120: Melding defecte harde schijf**

Als u zich tijdens de set-up van de Central Axis heeft aangemeld voor meldingen omtrent configuratiefouten, krijgt u ook per e-mail bericht van de fout in de configuratie van de harde schijf:



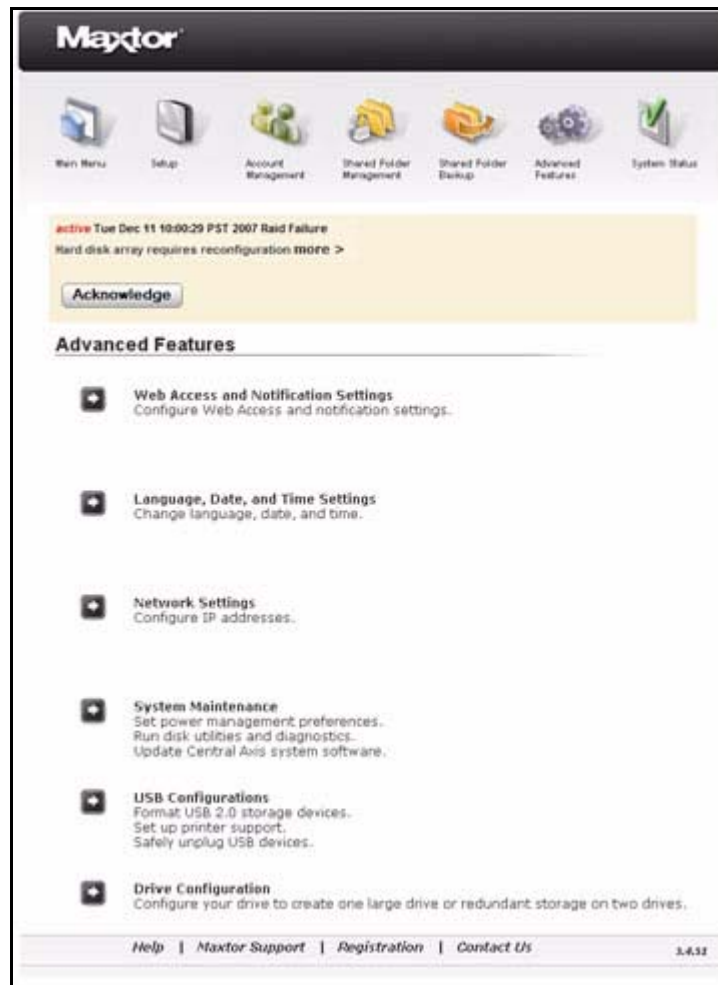
**Afbeelding 121: E-mailbericht defecte harde schijf**

**Opmerking:** Meer informatie over het instellen van meldingen over fouten in de configuratie van de harde schijf systeemupdates vindt u in het hoofdstuk Set-up van deze gebruikershandleiding.

Als u een foutmelding met betrekking tot de configuratie van de harde schijf ontvangt, doet u het volgende:

**Stap 1:** Klik op **Advanced Features** [Geavanceerde functies] in het **hoofdmenu** of op het pictogram **Advanced Features** [Geavanceerde functies] boven aan de Central Axis-beheerpagina op internet.

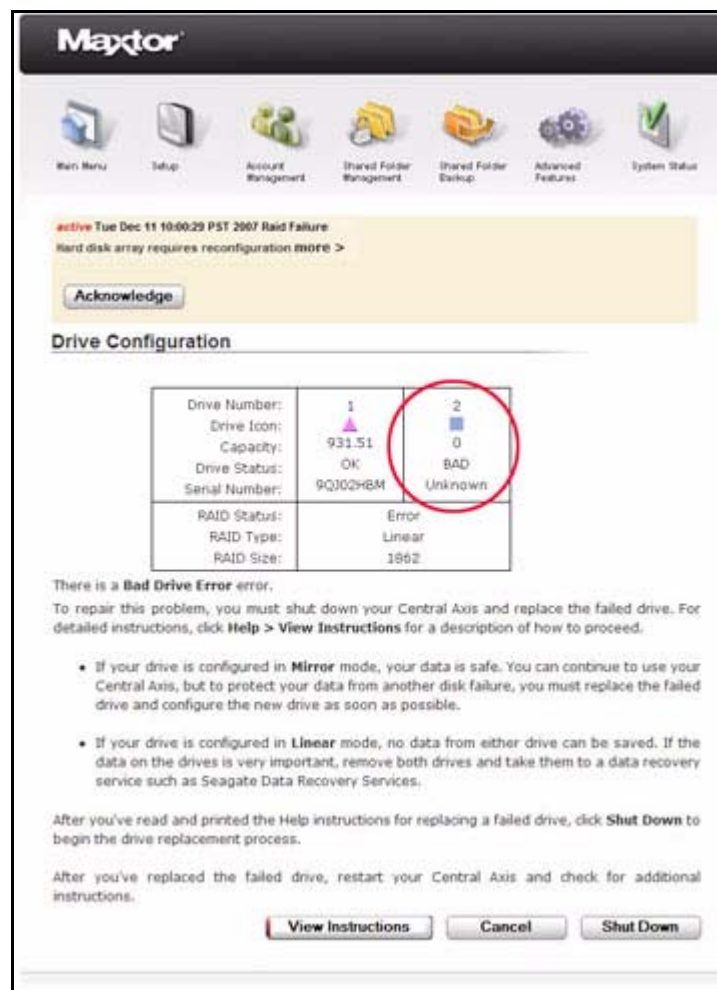
De pagina **Advanced Features** [Geavanceerde functies] wordt geopend:



**Afbeelding 122: Geavanceerde functies**

**Stap 2:** Klik op **Drive Configuration** [Configuratie station] in het menu **Advanced Features** [Geavanceerde functies].

De pagina **Drive Configuration** [Configuratie station] wordt geopend:



**Afbeelding 123: Configuratie station**

De **status** van de defecte harde schijf is **BAD** [SLECHT]. In bovenstaande afbeelding wordt de defecte harde schijf aangeduid met een vierkantje.

**Stap 3:** Klik op **View Instructions** [Aanwijzingen bekijken] voor een beschrijving hoe u de defecte harde schijf vervangt.

Een online helpvenster met deze aanwijzingen wordt in uw browser geopend. Wij raden u aan deze aanwijzingen af te drukken aangezien de helppagina's van Central Axis tijdens het vervangen van de harde schijf niet beschikbaar zijn.

**Stap 4:** Klik op de pagina **Drive Configuration** [Configuratie station] op **Shut Down** [Afsluiten] om de Central Axis af te sluiten en het defecte station te vervangen.

---

**Let op:** Schakel de Central Axis uit en koppel de stroomkabel en eventuele andere kabels die op de unit zijn aangesloten, los voordat u doorgaat met het vervangen van de harde schijf.

---



## Een harde schijf vervangen

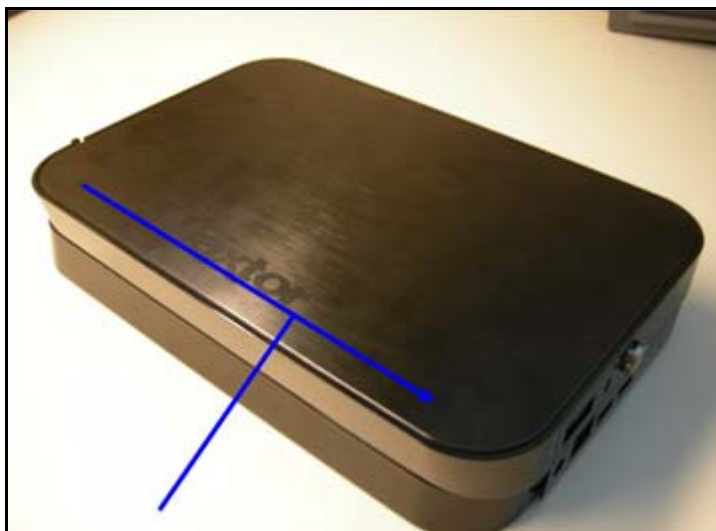
Zo vervangt u een defecte harde schijf:

**Stap 1:** Draai de schroef los zodat u de deksel van de unit kunt halen. De schroef komt niet helemaal los van de unit.



**Afbeelding 124: Schroef deksel**

**Stap 2:** Schuif de deksel zo ver van de unit af dat de schroeven er niet meer in steken en de deksel los van de onderzijde komt:



**Afbeelding 125: Deksel van unit**

**Stap 3:** Haal de deksel eraf en zet deze opzij:



**Afbeelding 126:** Deksel van unit verwijderd

**Stap 4:** Kijk welke harde schijf wordt aangeduid met het vierkantje of driehoekje. De aanduidingen staan ook op de aansluitingen van de harde schijf (zie voor meer informatie *Een defecte harde schijf herkennen* hierboven).

**Stap 5:** Maak met een kruiskopschroevendraaier de schroeven van de defecte harde schijf los.

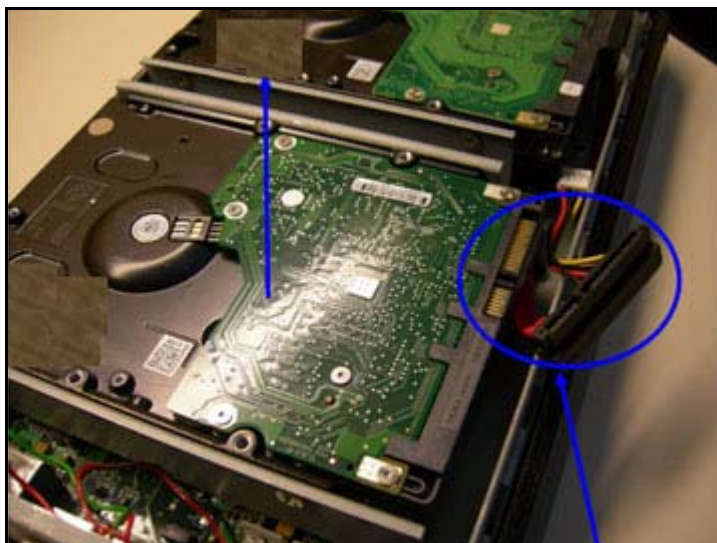
- Maak de schroeven bij de oranje pijltjes los om de harde schijf die wordt aangeduid met het driehoekje, te verwijderen.
- Maak de schroeven bij de blauwe pijltjes los om de harde schijf die wordt aangeduid met het vierkantje, te verwijderen.



**Afbeelding 127:** Aanduiding defecte harde schijf

**Opmerking:** Als u de harde schijf met het vierkantje vervangt, let u dan op! De rechterbeugel is namelijk langer dan de drie andere beugels. Let dus goed op dat u de beugel aan de juiste kant van de vervangende harde schijf plaatst.

**Stap 6:** Maak de kabel los van de harde schijf en til de harde schijf voorzichtig uit het frame:

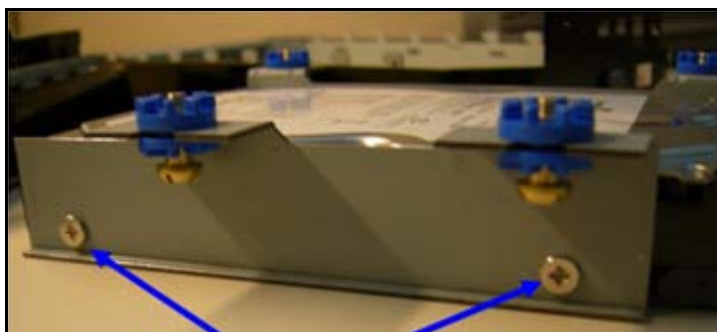


**Afbeelding 128: Harde schijf verwijderen**

**Stap 7:** Plaats de harde schijf op het werkblad en verwijder de vier schroeven waarmee de beugels aan de harde schijf vast zitten:



**Afbeelding 129: Montagebeugels**



**Afbeelding 130: Schroeven van montagebeugels (twee aan elke kant)**

**Stap 8:** Zet de defecte harde schijf weg en zet de vervangende harde schijf neer zoals hieronder wordt afgebeeld:



**Afbeelding 131:** Vervangende harde schijf

**Stap 9:** Bevestig de beugels aan de vervangende harde schijf.

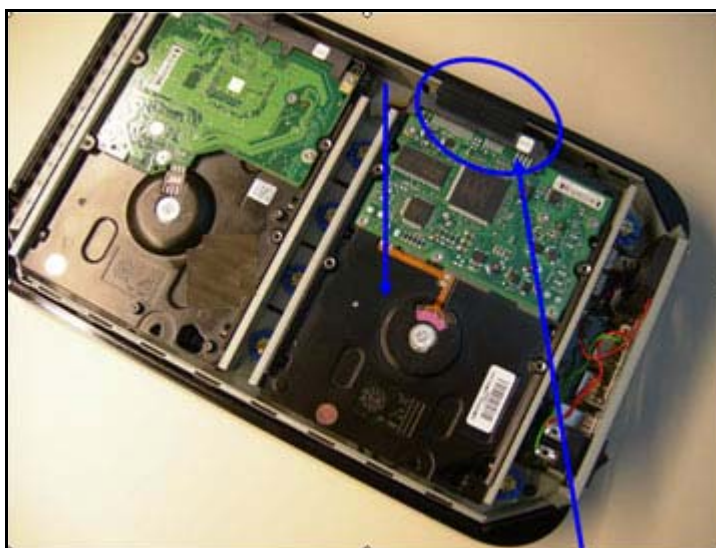
**Opmerking:** Als u de harde schijf met het vierkantje vervangt, let dan op dat u de lange beugel aan de juiste kant van de vervangende harde schijf bevestigt.



**Afbeelding 132:** Vervangende harde schijf met beugels

**Stap 10:** Plaats de harde schijf in het frame en sluit de kabel aan. Laat de harde schijf langzaam zakken totdat hij zit als in de afbeelding:





**Afbeelding 133:** Vervangende harde schijf in frame

**Stap 11:** Draai de vier schroeven vast:



**Afbeelding 134:** Montageschroeven

**Stap 12:** Plaats de deksel zodanig op de onderzijde van de harde schijf dat de pijltjes op de lipjes van de klep op één lijn zitten met de pijltjes op de sleuven aan de onderzijde:



**Afbeelding 135:** *Lipjes en sleuven op één lijn*

**Stap 13:** Schuif de deksel verder totdat deze vergrendeld zit in de onderzijde van de harde schijf:



**Afbeelding 136:** *Deksel vergrendeld in onderzijde harde schijf*

**Stap 14:** Draai de schroef aan zodat de unit dichtzit:



**Afbeelding 137: Schroef**

U kunt de vervangende harde schijf nu gebruiken:



**Afbeelding 138: Station met vervangende harde schijf**

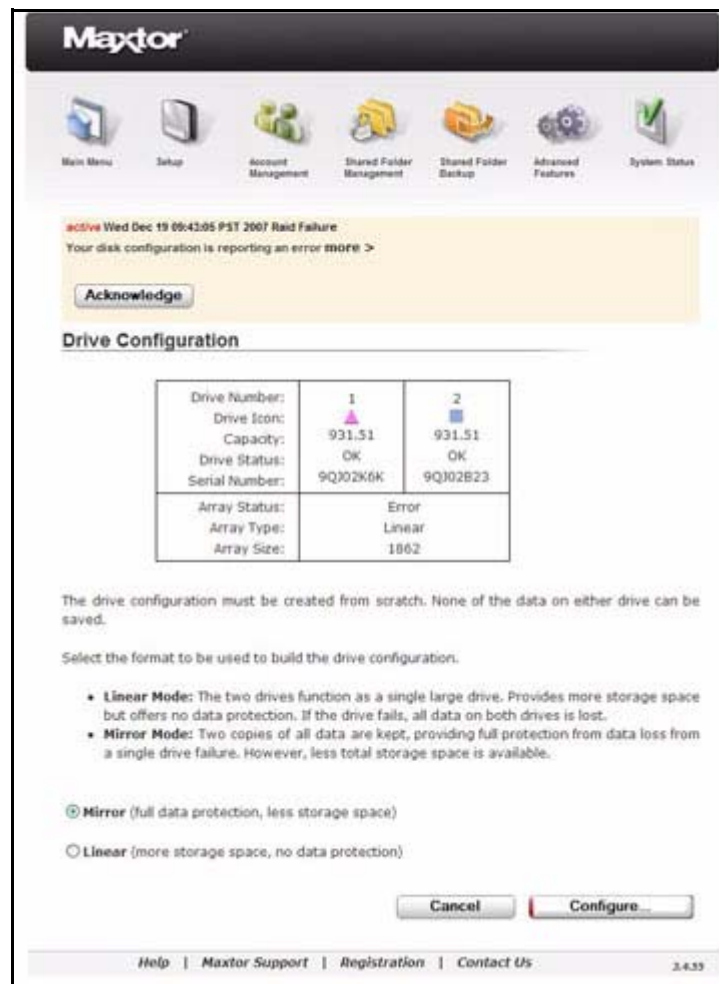
**Stap 15:** Sluit de kabels weer aan, start de Central Axis op en configureer de nieuwe harde schijf aan de hand van onderstaande stappen.



## Het nieuwe station configureren

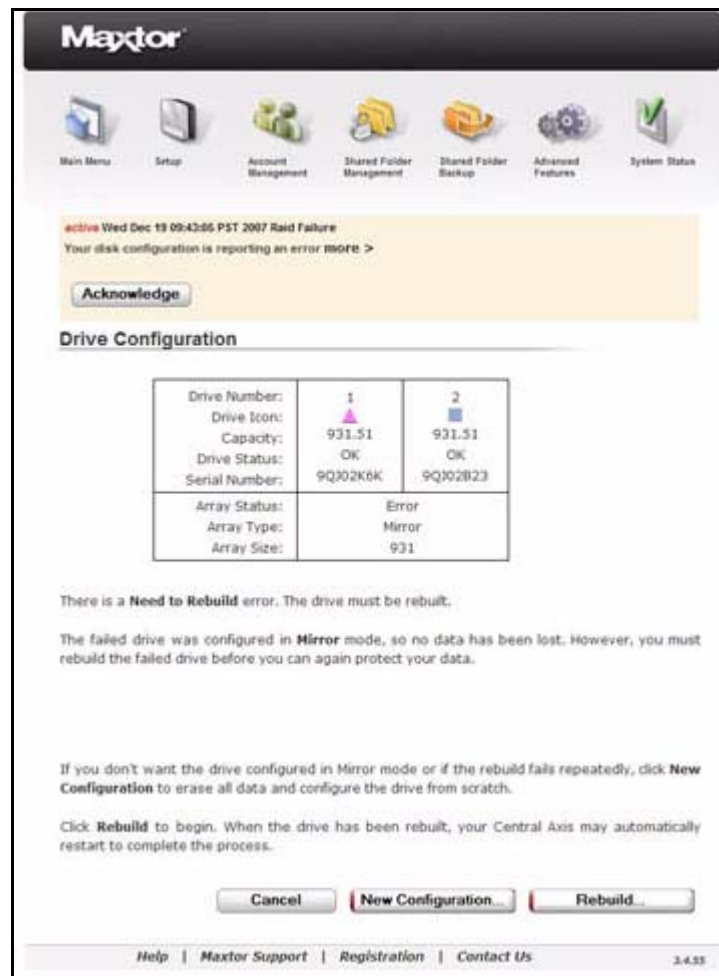
Zodra u de defecte harde schijf heeft vervangen en de Central Axis opnieuw heeft opgestart, moet u het station configureren. Welke pagina **Drive Configuration** [Configuratie station] nu wordt weergegeven, hangt ervan af hoe de defecte harde schijf was geformatteerd.

- Als de defecte harde schijf in de lineaire modus stond, wordt op de pagina **Drive Configuration** [Configuratie station] aangegeven dat alle gegevens verloren gegaan zijn en dat u het station volledig opnieuw moet instellen:



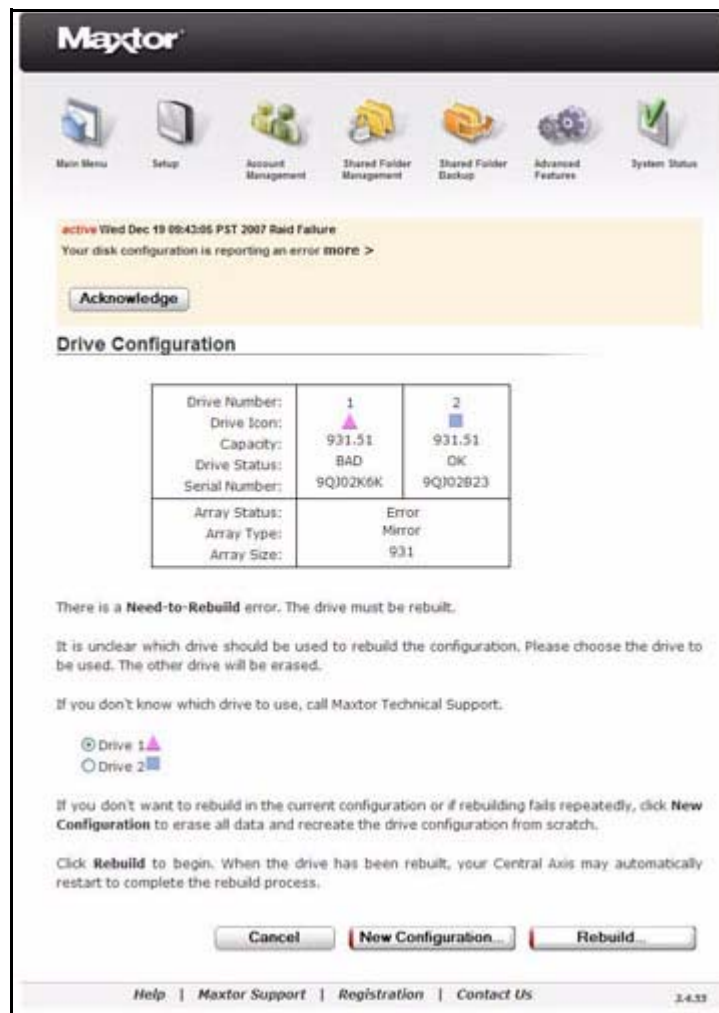
**Afbeelding 139: Configuratie station - Lineair**

- Als de defecte harde schijf in de gespiegelde modus stond, wordt op de pagina **Drive Configuration** [Configuratie station] aangegeven dat de gegevens zijn bewaard op de andere harde schijf en moeten worden gesynchroniseerd naar de nieuwe harde schijf:



**Afbeelding 140: Configuratie station - Gespiegeld**

- Als de Central Axis-software de configuratie niet kan vaststellen, wordt u op de pagina **Drive Configuration** [Configuratie station] gevraagd welke harde schijf u opnieuw wilt instellen:



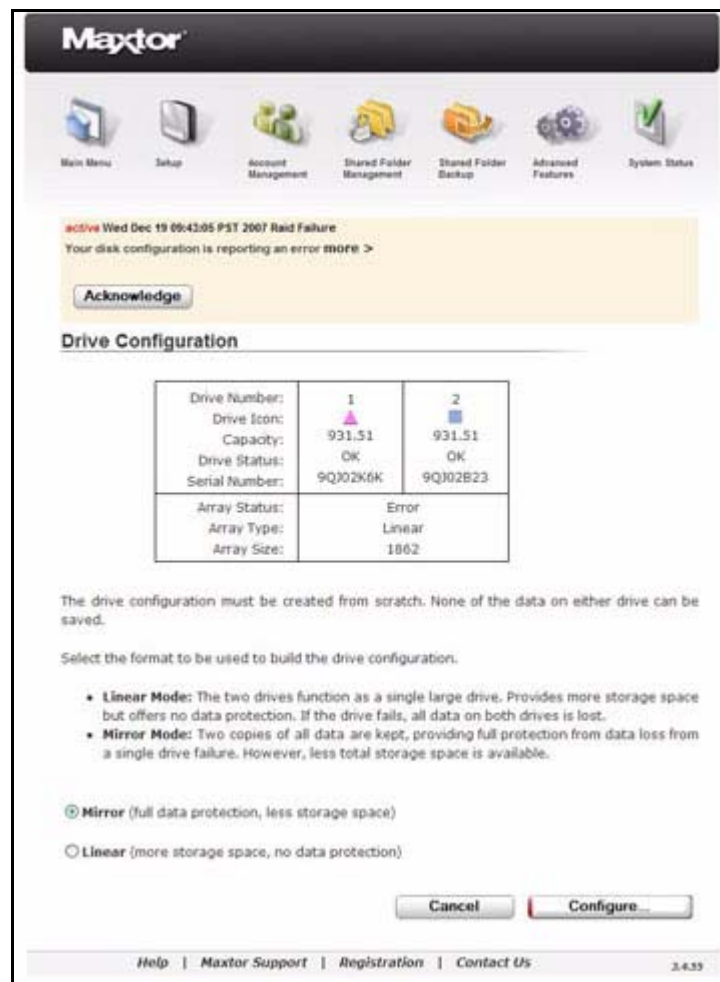
**Afbeelding 141: Configuratie station niet duidelijk**

## Lineaire configuratie

Als de defecte harde schijf in de lineaire modus stond, zijn alle gegevens die op de Central Axis waren opgeslagen, verloren gegaan. Op de pagina **Drive Configuration** [Configuratie station] kunt u nu selecteren hoe u het nieuwe station wilt formatteren:

- **Lineaire modus:** Beide harde schijven worden gebruikt als één grote harde schijf; meer opslagruimte, maar geen gegevensbescherming.
- **Gespiegelde modus (aanbevolen):** Op elke harde schijf wordt een kopie van alle gegevens bewaard; minder opslagruimte, maar de gegevens zijn beter beschermd.

De keuze is aan u, maar aangezien u zojuist al uw gegevens bent kwijtgeraakt, is het misschien het overwegen waard om over te stappen op de gespiegelde modus.



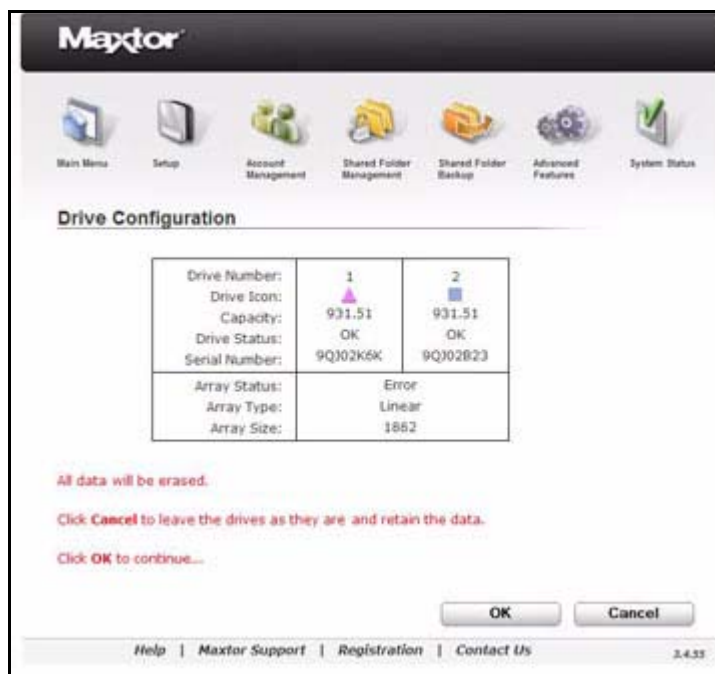
**Afbeelding 142: Configuratie station**

Zo configureert u het nieuwe station:

**Stap 1:** Maak een keuze tussen de lineaire of gespiegelde modus.

**Stap 2:** Klik op **Configure Drive** [Station configureren].

De waarschuwingspagina **Drive Configuration** [Configuratie station] wordt geopend:



**Afbeelding 143: Configuratie station - Lineair**

**Stap 3:** Klik op **OK** om de configuratie van het station te starten.

Het configureren van het station neemt meestal rond de 30 minuten in beslag. Daarna is het station klaar voor gebruik.

U krijgt een bevestiging dat de configuratie van het station is voltooid:



**Afbeelding 144: Station geconfigureerd**

Als er tijdens de configuratie van het station een fout optreedt, krijgt u een melding dat u het opnieuw kunt proberen, maar contact moet opnemen met de afdeling technische ondersteuning van Maxtor als het probleem blijft bestaan:



**Afbeelding 145: Fout bij het opnieuw instellen van het station**

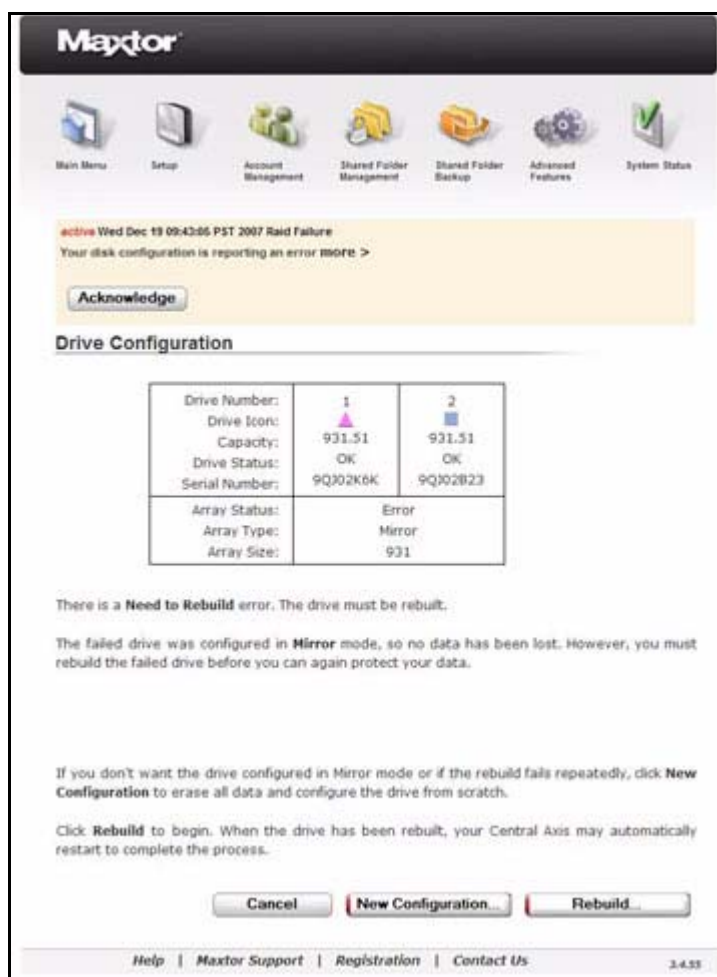
**Stap 4:** Klik op **Done** [Gereed] om terug te keren naar de pagina **Drive Configuration** [Configuratie station].

## Gespiegelde configuratie

Als de defecte harde schijf in de gespiegelde modus stond, zijn er geen gegevens verloren gegaan en kunt u de Central Axis blijven gebruiken. Maar wees u er wel van bewust dat uw gegevens niet beschermd zijn zo lang u de harde schijven niet opnieuw heeft ingesteld.

In het onwaarschijnlijke geval dat u het nieuwe station niet wilt configureren in de gespiegelde modus of als de synchronisatie van de harde schijven mislukt, kunt u **New Configuration** [Nieuwe configuratie] selecteren om alle gegevens van het station te wissen en het helemaal opnieuw te configureren.

**Opmerking:** *Uw gegevens zijn bewaard gebleven omdat de defecte harde schijf in de gespiegelde modus stond. Denk nog eens goed na als u overweegt over te stappen naar de lineaire modus.*



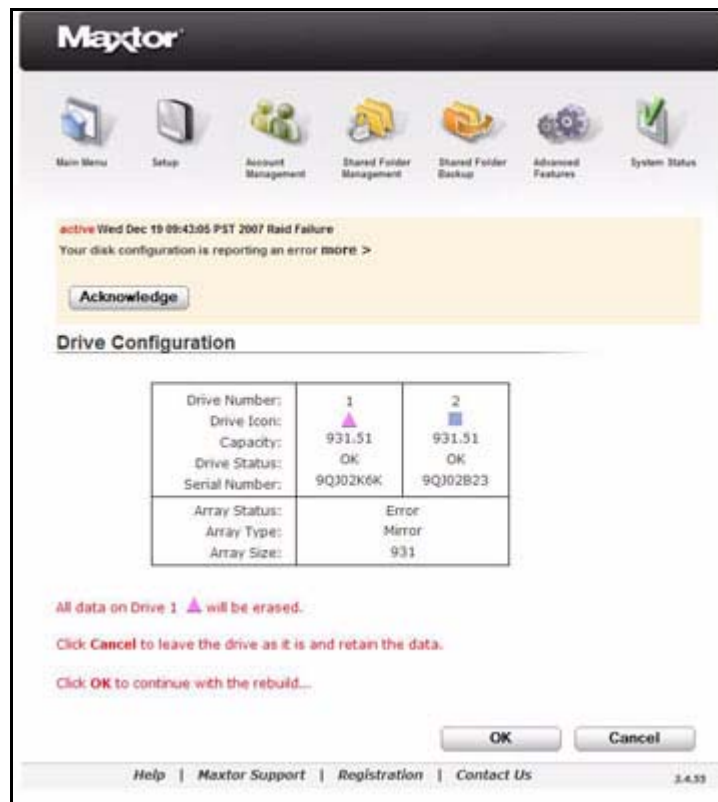
**Afbeelding 146: Configuratie station - Gespiegeld**



Zo stelt u het nieuwe station opnieuw in:

**Stap 1:** Klik op **Rebuild** [Opnieuw instellen].

De waarschuwingspagina **Drive Configuration** [Configuratie station] wordt geopend:



**Afbeelding 147: Configuratie station - Lineair**

**Opmerking:** In bovenstaande afbeelding ziet u één van de weinige mogelijke waarschuwingen die kunnen worden weergegeven als u op **Rebuild** [Opnieuw instellen] klikt. Welke harde schijf gesynchroniseerd moet worden, is bepalend voor het waarschuwingsbericht dat wordt weergegeven.

**Stap 2:** Klik op **Rebuild** [Opnieuw instellen] om de harde schijven opnieuw in te stellen.  
U krijgt een bevestiging dat de harde schijven opnieuw zijn ingesteld:



**Afbeelding 148: Station geconfigureerd**

Als er tijdens het opnieuw instellen een fout optreedt, krijgt u een melding dat u het opnieuw kunt proberen, maar contact moet opnemen met de afdeling technische ondersteuning van Maxtor als het probleem blijft bestaan:



**Afbeelding 149: Fout bij het opnieuw instellen van het station**

**Stap 3:** Klik op **Done** [Gereed] om terug te keren naar de pagina **Drive Configuration** [Configuratie station].

# Systeemstatus controleren

Op de pagina **System Status** [Systeemstatus] vindt u alle informatie over de status van de Central Axis.

Zo opent u de pagina Systeemstatus:

- Klik op **System Status** [Systeemstatus] in het **hoofdmenu** of klik op het pictogram **System Status** [Systeemstatus] boven aan de Central Axis-beheerpagina op internet.

De pagina **System Status** [Systeem Status] wordt geopend:



**Afbeelding 150: Systeemstatus**

## Samenvatting systeemstatus

De informatie boven aan de pagina **System Status** [System Status] is een samenvatting van uw Central Axis:

**User Accounts [Gebruikersaccounts]:** Alle gebruikers met een account op de Central Axis.

**Network Settings [Netwerkinstellingen]:** De huidige netwerkconfiguratie van de Central Axis, waaronder IP-adres, subnet-mask en standaard gateway.

**Attached USB Devices and Printers [Aangesloten USB-apparaten en printers]:** Uitvoerige informatie over externe USB-stations, USB-flashstations en printers die op de Central Axis zijn aangesloten.

## Externe USB-stations gebruiken met de Central Axis

Met de twee USB-poorten aan de achterkant van het station kunt u USB-stations aansluiten, bijvoorbeeld een Maxtor OneTouch 4- of een Maxtor Personal Storage 5000-station.

U kunt een USB-station aansluiten terwijl de Central Axis aanstaat. Het station wordt automatisch herkend. U kunt een USB-station ook aansluiten als de Central Axis uitstaat. Het USB-station wordt de volgende keer dat u de Central Axis aanzet, herkend.

## USB-printers gebruiken met de Central Axis

U kunt een USB-printer aansluiten op de Central Axis en deze met iedereen op het netwerk delen. Sluit de USB-printer aan terwijl de Central Axis aanstaat. De printer wordt weergegeven in de lijst van gedeelde apparaten in de map **Printers and Faxes** [Printers en faxapparaten] op de Central Axis.

Hoe u een USB-printer in een netwerk instelt en configureert, kan variëren, afhankelijk van het besturingssysteem en platform (Windows en/of Macintosh). Raadpleeg de Maxtor Knowledge Base voor meer informatie over de set-up en configuratie van een netwerkprinter.

## Koppelingen systeemstatus

De koppelingen onder aan de pagina geven meer informatie over de status van gebruikers en gedeelde mappen, systeemberichten en toegang en delen via internet. Ook kunt u via de koppelingen het gebeurtenissenlogboek van de beheerder bekijken.

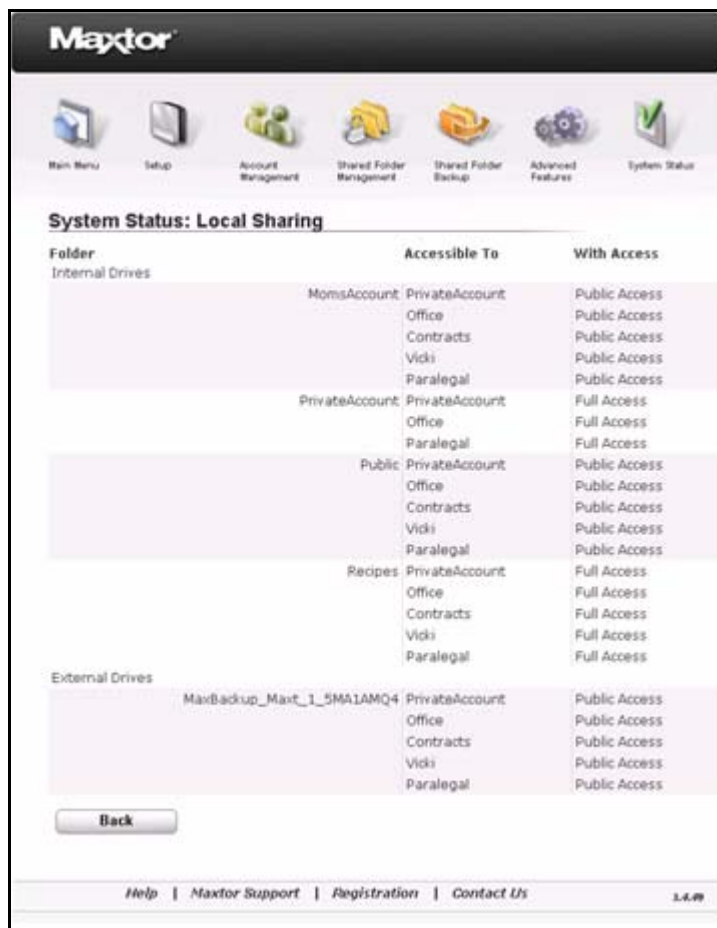
## Status van accounts en gedeelde mappen controleren

Onder status van accounts en gedeelde mappen wordt een samenvatting gegeven van de mappen op zowel de Central Axis als de aangesloten USB-apparaten, en wordt vermeld tot welke mappen gebruikers op een lokaal netwerk toegang hebben en in welke mate er toegang aan de gebruikers is verleend.

Zo bekijkt u de status van accounts en gedeelde mappen:

**Stap 1:** Klik op **Account and Share Status** [Status van accounts en gedeelde mappen] op de pagina **System Status** [Systeemstatus].

De pagina **System Status: Local Sharing** [Systeemstatus: Lokaal delen] wordt geopend:



**Afbeelding 151: Systeemstatus: Lokaal delen**

- **Folders [Mappen]:** Mappen die zijn aangemaakt op zowel de Central Axis als externe USB-apparaten die op de Central Axis zijn aangesloten.

- **Accessible To [Toegankelijk voor]:** De gebruikers in uw lokale netwerk die toegang tot elk van deze mappen hebben.
- **With Access [Met toegang]:** Het type toegang dat aan een gebruiker voor een bepaalde map is verleend.

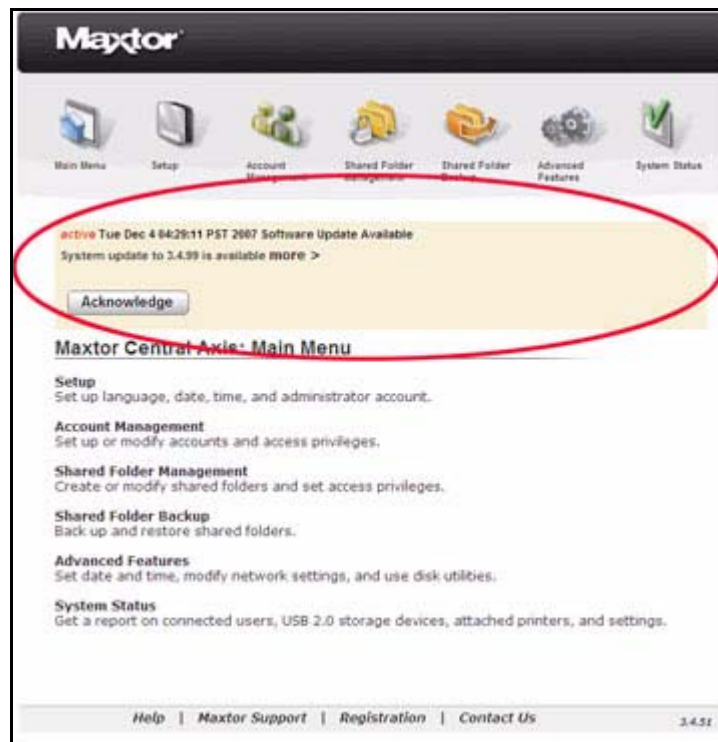
**Stap 2:** Klik op **Cancel** [Annuleren] om terug te keren naar de pagina **System Status** [Systeemstatus].

## De status van de systeemberichten controleren

Een systeembericht geeft informatie over de status van de configuratie van het station en de beschikbaarheid van een systeemupdate voor de Central Axis-systeemsoftware. U kunt de berichten beheren.

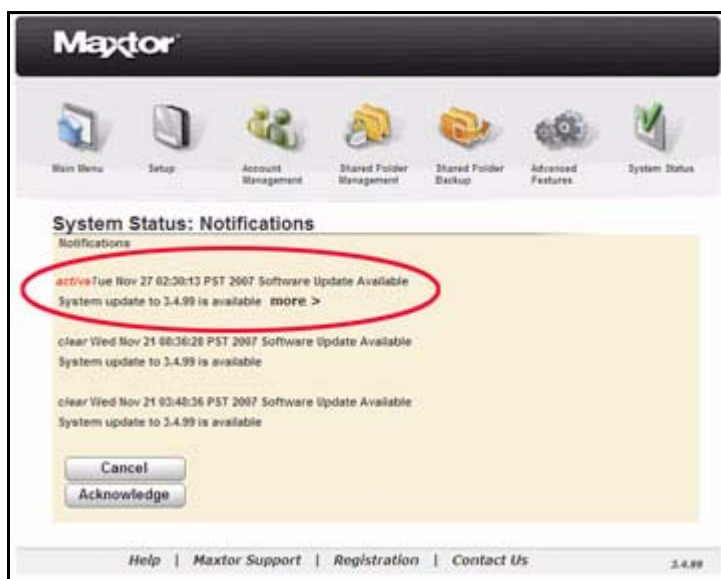
Systeemberichten worden op drie plaatsen weergegeven:

1. Boven aan elke Central Axis-beheerpagina op internet tot de situatie die tot het bericht heeft geleid, is opgelost of hiervan kennis is genomen:



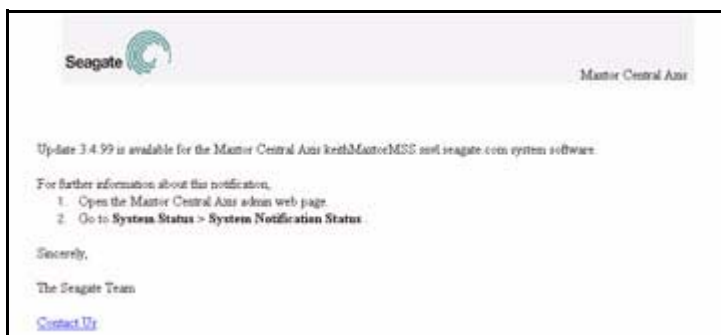
**Afbeelding 152:** Bericht dat een update beschikbaar is

2. Op de pagina **System Status Notifications** [Bericht systeemstatus]:



**Afbeelding 153: Meldingen over systeemstatus**

3. In een e-mail met een systeembericht als u zich tijdens de set-up van de Central Axis heeft aangemeld voor systeemberichten:



**Afbeelding 154: Melding van systeemupdate per e-mail**





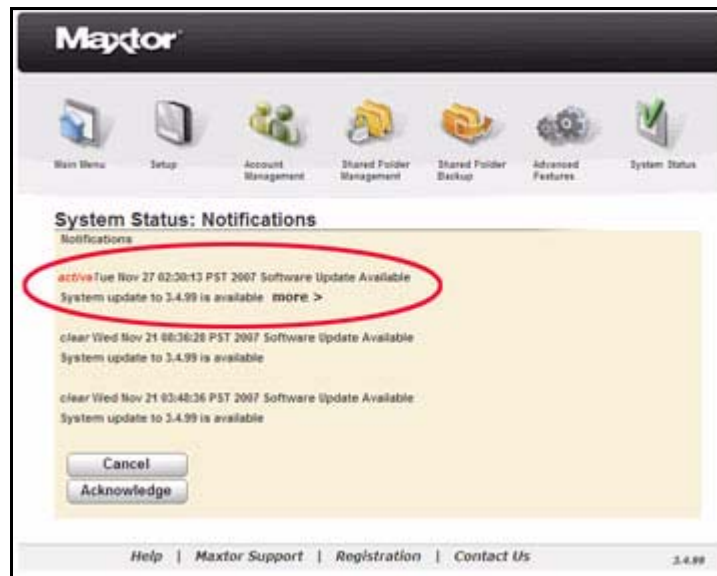
**Afbeelding 155:** Foutmelding per e-mail met betrekking tot configuratie van station

**Opmerking:** Raadpleeg voor meer informatie over het instellen van systeemberichten **Advanced Features** [Geavanceerde functies].

Zo kunt u systeemberichten bekijken en beheren:

**Stap 1:** Klik op **Status systeembericht** op de pagina **System Status** [Systeemstatus].

De pagina **System Status: Notifications** [Systeemstatus: Berichten] wordt geopend:



**Afbeelding 156:** Systeemstatus: Berichten

Actieve berichten worden in de kleur rood weergegeven.

**Stap 2:** Als u de ontvangst van een bericht wilt bevestigen zonder de situatie direct te verhelpen, klikt u op **Acknowledge** [Ontvangst bevestigen].

Het bevestigde bericht wordt nu in de kleur groen weergegeven:



**Afbeelding 157: Systeemstatus: ontvangst van bericht bevestigd**

**Stap 3:** Als u een bericht wilt beheren, klikt u op **more** [meer].



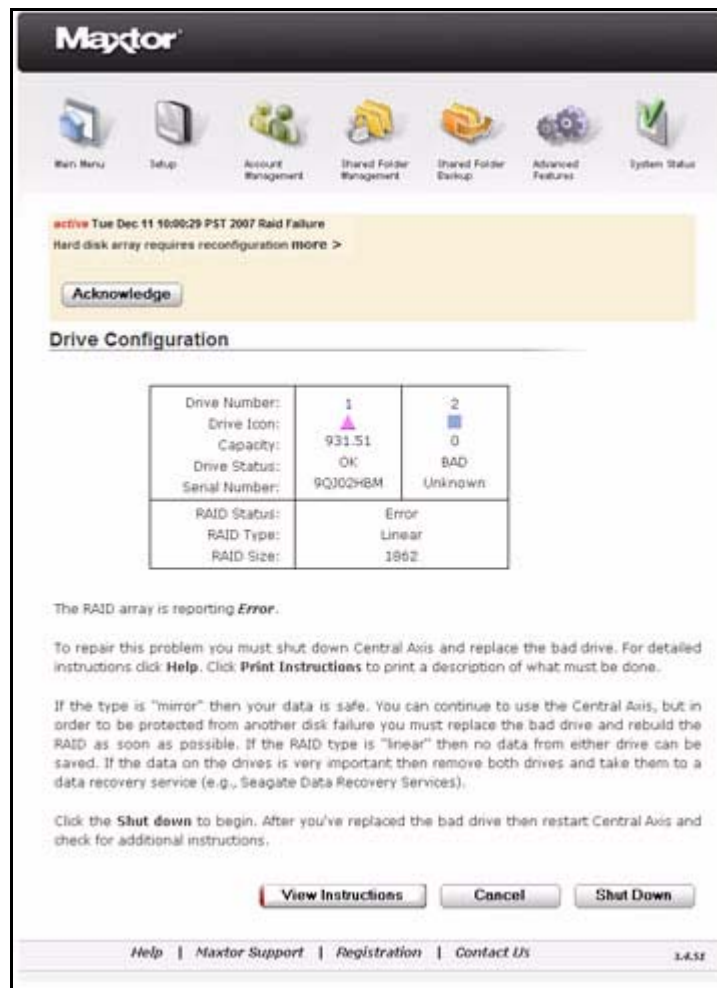
**Afbeelding 158: Systeemstatus: Meer informatie**

Als het bericht een update van de systeemsoftware van de Central Axis betreft, wordt de pagina **System Update** [Systeemupdate] geopend zodat u de systeemsoftware kunt bijwerken:



**Afbeelding 159: Systeemupdate**

Als het bericht een fout in de configuratie van het station betreft, wordt afhankelijk van het fouttype één van de diverse mogelijke pagina's **Drive Configuration** [Configuratie station] geopend, bijvoorbeeld:



**Afbeelding 160: Configuratie station**

**Stap 4:** Werk de software bij of verhelp de fout in de configuratie van het station.

Het bericht wordt automatisch gewist zodra het gemelde probleem is verholpen.

## Status van toegang en delen via internet controleren

De status van toegang en delen via internet geeft een overzicht van de mappen op de Central waarvoor toegang en delen via internet is ingeschakeld, plus een overzicht van de personen met wie de mappen worden gedeeld, welke mate van toegang aan hen is verleend en wie het delen van de map mogelijk heeft gemaakt.

Zo bekijkt u de status van toegang en delen via internet:

**Stap 1:** Klik op **Web Access and Sharing Status** [Status van toegang en delen via internet] op de pagina **System Status** [Systeemstatus].

De pagina **System Status: Web Access and Sharing** [Systeemstatus: Toegang en delen via internet] wordt geopend:



**Afbeelding 161:** Systeemstatus: Toegang en delen via internet

**Folder [Map]:** De mappen op de Central Axis waarvoor toegang en delen via internet is ingeschakeld.

**Shared With [Gedeeld met]:** De gebruikers met wie een map wordt gedeeld.

**Access [Toegang]:** De mate van toegang tot een map die aan een gebruiker is verleend.

**Shared By [Gedeeld door]:** De gebruiker van Central Axis die het delen van een map mogelijk heeft gemaakt.

**Stap 2:** Klik op **Cancel [Annuleren]** om terug te keren naar de pagina **System Status** [Systeemstatus].

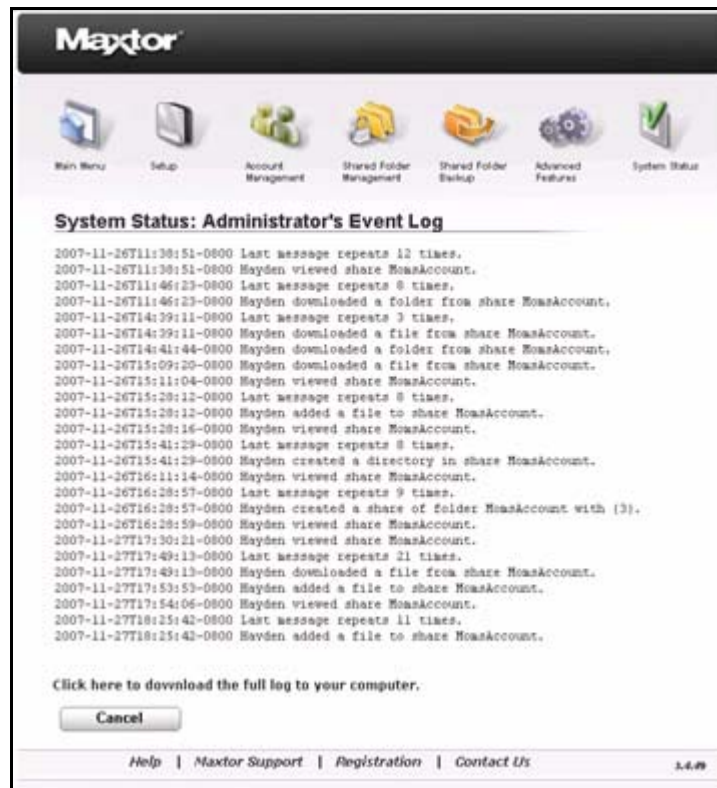
## Het gebeurtenissenlogboek van de beheerder controleren

In het gebeurtenissenlogboek van de beheerder staan de gegevens van de activiteit met betrekking tot toegang en delen via internet en van automatische systeemupdates op de Central Axis.

Zo bekijkt u het gebeurtenissenlogboek van de beheerder:

**Stap 1:** Klik op **Administrator's Event Log** [Gebeurtenissenlogboek van de beheerder] op de pagina **System Status** [Systeemstatus].

De pagina **System Status: Administrator's Event Log** [Systeemstatus: Gebeurtenissenlogboek van de beheerder] wordt geopend:



**Afbeelding 162: Systeemstatus: Gebeurtenissenlogboek van beheerder**

Alle recente activiteiten op de Central Axis door alle gebruikers worden op datum en tijdstip weergegeven.

**Stap 2:** Als u het logboek naar de computer wilt downloaden, klikt u op **Click here to download the full log to your computer** [Klik hier om het volledige logboek van uw computer te downloaden].

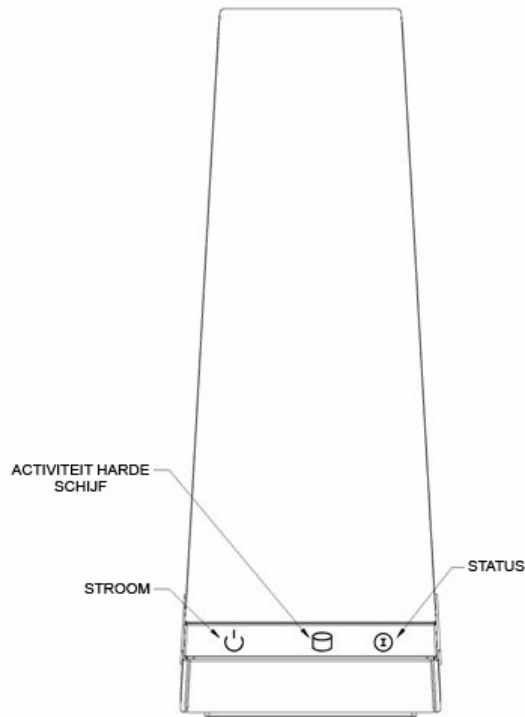
**Stap 3:** Klik op **Cancel** [Annuleren] om terug te keren naar de pagina **System Status** [Systeemstatus].

## De betekenis van de LED-statuslampjes

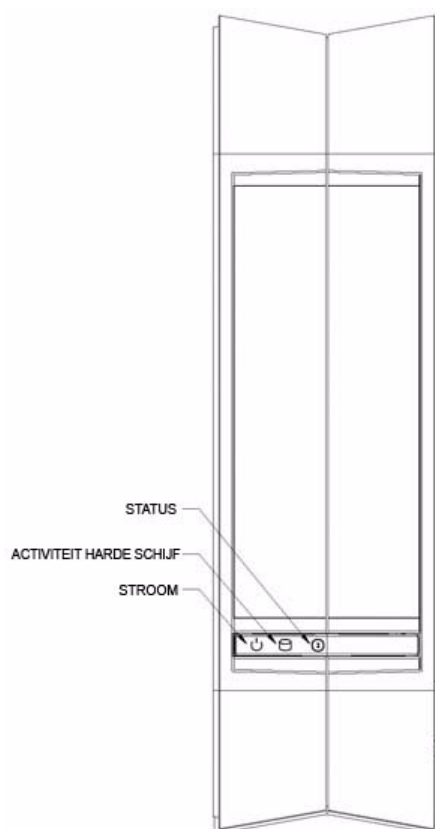
De LED-statuslampjes aan de voor- en achterzijde van uw apparaat geven informatie over de status van het systeem.

## Maxtor Central Axis

De LED-statuslampjes van de Central Axis informeren u over de status van het apparaat:



**Afbeelding 163: LED-lampjes Central Axis op enkele harde schijf – Vooraanzicht**




**Afbeelding 164: LED-lampjes Central Axis op dubbele harde schijf – Vooraanzicht**

**Tabel 1: LED-statuslampjes aan de voorzijde**




Omschrijving LED	Status
Stroom: • Verlicht	Stroom aan
Activiteit harde schijf: • Verlicht	Bezig met overdracht gegevens
Status: • Voortdurend wit • Knipperend wit • Knipperend wit/rood	Status OK Stroom aan of uit Zie de tabel <b>Foutcodes LED-statuslampjes</b> hieronder

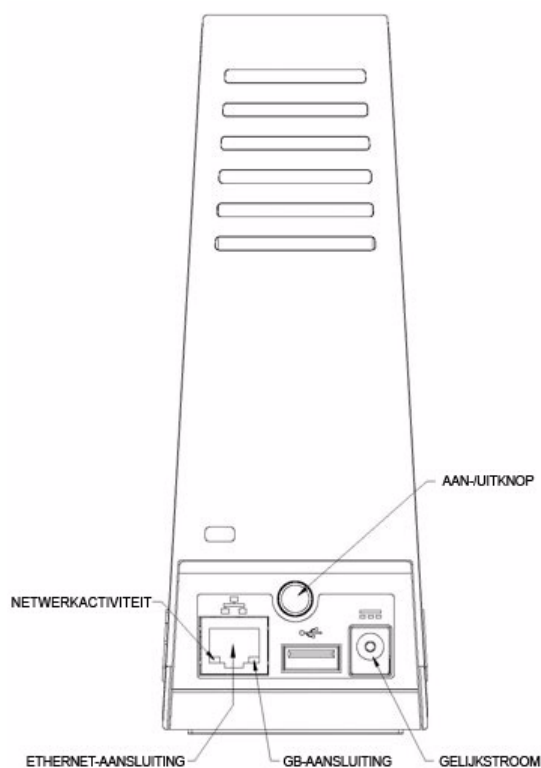
**Tabel 2: Foutcodes LED-statuslampjes**

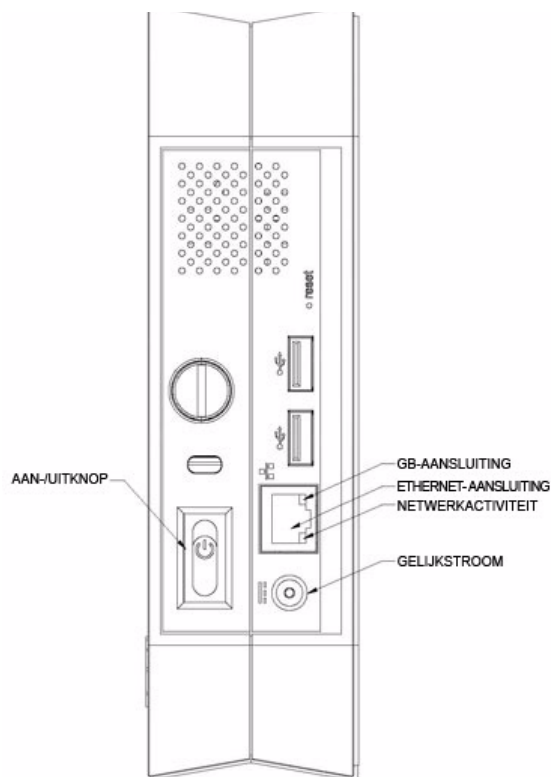
Omschrijving knipperende LED	fout
1 wit /1 rood	Gedeelde map is niet gespiegeld
1 wit /2 rood	S.M.A.R.T.-fout harde schijf: probleem met harde schijf 1 



**Tabel 2: Foutcodes LED-statuslampjes**

Omschrijving knipperende LED	fout
1 wit /3 rood	Opstartfout: kan niet opstarten vanaf harde schijf 1 
1 wit /4 rood	Installatie partitie gedeelde map mislukt
2 wit /2 rood	Opstartfout: kan niet opstarten vanaf harde schijf 2 
2 wit /3 rood	S.M.A.R.T.-fout harde schijf: probleem met harde schijf 2 

**Afbeelding 165: LED-lampjes Central Axis op enkele harde schijf – Achteraanzicht**



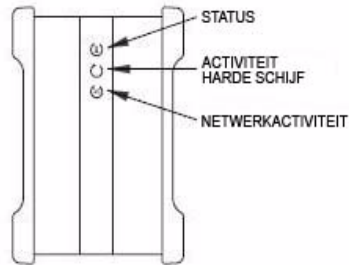
**Afbeelding 166: LED-lampjes Central Axis op dubbele harde schijf – Achteraanzicht**

**Tabel 3: LED-statuslampjes aan de achterzijde**

Omschrijving LED	Status
Ethernet-aansluiting: <ul style="list-style-type: none"> <li>• Amber</li> <li>• Groen</li> <li>• Knipperend groen</li> </ul>	GB-aansluiting Aangesloten op netwerk Netwerkactiviteit

## MSS II

De LED-statuslampjes van de MSS II informeren u over de status van het apparaat:



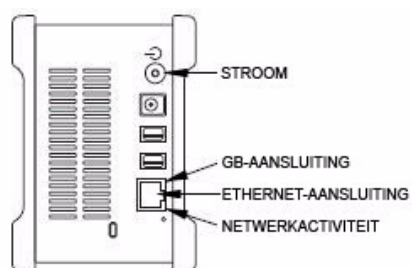
**Abbeelding 167: LED-lampjes van de harde schijf – Vooraanzicht**

**Tabel 4: LED-statuslampjes aan de voorzijde**

Omschrijving LED	Status
Status: <ul style="list-style-type: none"> <li>• Voortdurend groen</li> <li>• Knipperend groen</li> <li>• Knipperend groen/amber</li> </ul>	Status OK Stroom aan of uit Zie de tabel <b>Foutcodes LED-statuslampjes</b> hieronder
Activiteit harde schijf: <ul style="list-style-type: none"> <li>• Verlicht</li> </ul>	Bezig met overdracht gegevens
Netwerkactiviteit: <ul style="list-style-type: none"> <li>• Knipperend groen</li> </ul>	Netwerkactiviteit

**Tabel 5: Foutcodes LED-statuslampjes**

Omschrijving knipperende LED	Fout
1 groen/1 amber	Gedeelde map is niet gespiegeld
1 groen/2 amber	S.M.A.R.T.-fout harde schijf: probleem met harde schijf 1
1 groen/3 amber	Opstartfout: kan niet opstarten vanaf harde schijf 1
1 groen/4 amber	Installatie partitie gedeelde map mislukt
2 groen/2 amber	Opstartfout: kan niet opstarten vanaf harde schijf 2
2 groen/3 amber	S.M.A.R.T.-fout harde schijf: probleem met harde schijf 2



**Afbeelding 168: LED-lampjes van de harde schijf – Achteraanzicht**

**Tabel 6: LED-lampjes voor activiteit aan de achterzijde**

Omschrijving LED	Status
Stroom: • Verlicht	Stroom aan
Ethernet-aansluiting: • Amber • Groen • Knipperend groen	GB-aansluiting Aangesloten op netwerk Netwerkactiviteit

# Index

## A

Accountinstellingen en deelrechten wijzigen *11*

Apparatuur veilig verwijderen *72*

## B

Back-up maken van gedeelde mappen *30*

    Een back-upset aanmaken *35*

    Een back-upset verwijderen *39*

    Geback-upte bestanden herstellen *43*

    Nu een back-up maken *41*

Back-upset aanmaken *35*

Back-upset verwijderen *39*

## C

Central Axis-gebruikersaccounts beheren *8*

    Accountinstellingen en deelrechten wijzigen *11*

    Een nieuwe gebruikersaccount aanmaken *8*

    Gebruikersaccounts verwijderen *14*

Central Axis instellen *3*

Configuratie station wijzigen *74*

    Bezitters van een Central Axis *77*

    Bezitters van een MSS II *74*

## D

Defecte harde schijf herkennen *82*

Defecte harde schijf vervangen (alleen Central Axis) *82*

    Een defecte harde schijf herkennen *82*

    Een harde schijf vervangen *86*

    Het nieuwe station configureren *94*

Diagnostische test uitvoeren *55*

Digitale content beheren *23*

    De functie Opschonen gebruiken *25*

    De functie Vernieuwen gebruiken *27*

    Gedeelde mappen selecteren *28*

    Media Server in- en uitschakelen *23*

## E

Energie-instellingen beheren *54*

Extern USB-station aansluiten *30*

Extern USB-station formatteren *31*

Externe USB-stations gebruiken *30*

Een extern USB-station aansluiten *30*

Een extern USB-station formatteren *31*

Externe USB-stations gebruiken met de Central Axis *106*

## **F**

Functie Opschonen gebruiken *25*

Functie Vernieuwen gebruiken *27*

## **G**

Geavanceerde functies gebruiken *47*

Instellingen voor toegang via internet en berichten *47*

Netwerkinstellingen *50*

Station configureren (alleen voor units met twee harde schijven) *74*

Systeemonderhoud *54*

Taal, datum en tijd *49*

USB-configuraties *66*

Geback-upte bestanden herstellen *43*

Gebeurtenissenlogboek van de beheerder controleren *114*

Gebruikersaccounts verwijderen *14*

Gedeelde mappen beheren *16*

Een nieuwe gedeelde map aanmaken *16*

Gedeelde mappen verwijderen, tijdelijk buiten werking stellen of opnieuw in gebruik nemen *21*

Toegangsrechten voor een gedeelde map wijzigen *19*

Gedeelde mappen selecteren *28*

Gedeelde mappen verwijderen, tijdelijk buiten werking stellen of opnieuw in gebruik nemen *21*

Gespiegelde configuratie *100*

## **H**

Harde schijf vervangen *86*

## **I**

Instellingen voor berichten *47*

Instellingen voor toegang via internet en berichten *47*

## **K**

Koppelingen systeemstatus *106*

## **L**

LED-statuslampjes *115*

Maxtor Central Axis *116*

MSS II *120*

Lineaire configuratie *96*

## **M**

Media Server in- en uitschakelen *23*

## **N**

Netwerkinstellingen *50*

Nieuwe gebruikersaccount aanmaken *8*

Nieuwe gedeelde map aanmaken *16*

Nieuwe station configureren *94*

    Gespiegelde configuratie *100*

    Lineaire configuratie *96*

Nu een back-up maken *41*

## **O**

Overzicht van de website voor beheer *1*

## **P**

Pagina op internet openen *1*

Pagina voor systeemupdates openen *59*

Printerondersteuning *70*

## **S**

Samenvatting systeemstatus *106*

Station configureren (alleen voor units met twee harde schijven) *74*

    Configuratiestationwijzigen *74*

    Een defecte harde schijf vervangen (alleen Central Axis) *82*

Status van accounts en gedeelde mappen controleren *107*

Status van de systeemberichten controleren *108*

Status van toegang en delen via internet controleren *113*

Statuslampjes *115*

Systeemonderhoud *54*

    De systeemsoftware van de Central Axis bijwerken *58*

    Een diagnostische test uitvoeren *55*

Systeemsoftware handmatig bijwerken *64*

Systeemsoftware van de Central Axis bijwerken *58*

    De pagina voor systeemupdates openen *59*

    De systeemsoftware handmatig bijwerken *64*

    Een update installeren *62*

    Voorkeuren voor Central Axis-update instellen *63*

    Energie-instellingen beheren *54*

Systeemstatus controleren *105*

    Het gebeurtenissenlogboek van de beheerder controleren *114*

    Koppelingen systeemstatus *106*

    Samenvatting systeemstatus *106*

    Status van accounts en gedeelde mappen controleren *107*

    Status van de systeemberichten controleren *108*

    Status van toegang en delen via internet controleren *113*

## **T**

Taal, datum en tijd *49*

Toegang via internet *6, 47*

Toegangsrechten voor een gedeelde map wijzigen *19*

Toegangsrechten voor gebruikers *16*

## **U**

Update installeren *62*

USB-configuraties *66*

USB-configuraties instellen

    Apparatuur veilig verwijderen *72*

    Een USB-station formatteren *66*

    Printerondersteuning *70*

USB-printers gebruiken met de Central Axis *106*

USB-station formatteren *66*

## **V**

Volledige toegang tot mappen *10*

Voorkeuren voor Central Axis-update instellen *63*

Voorkeuren voor update *63*